



安盛

摺匯儲蓄計劃

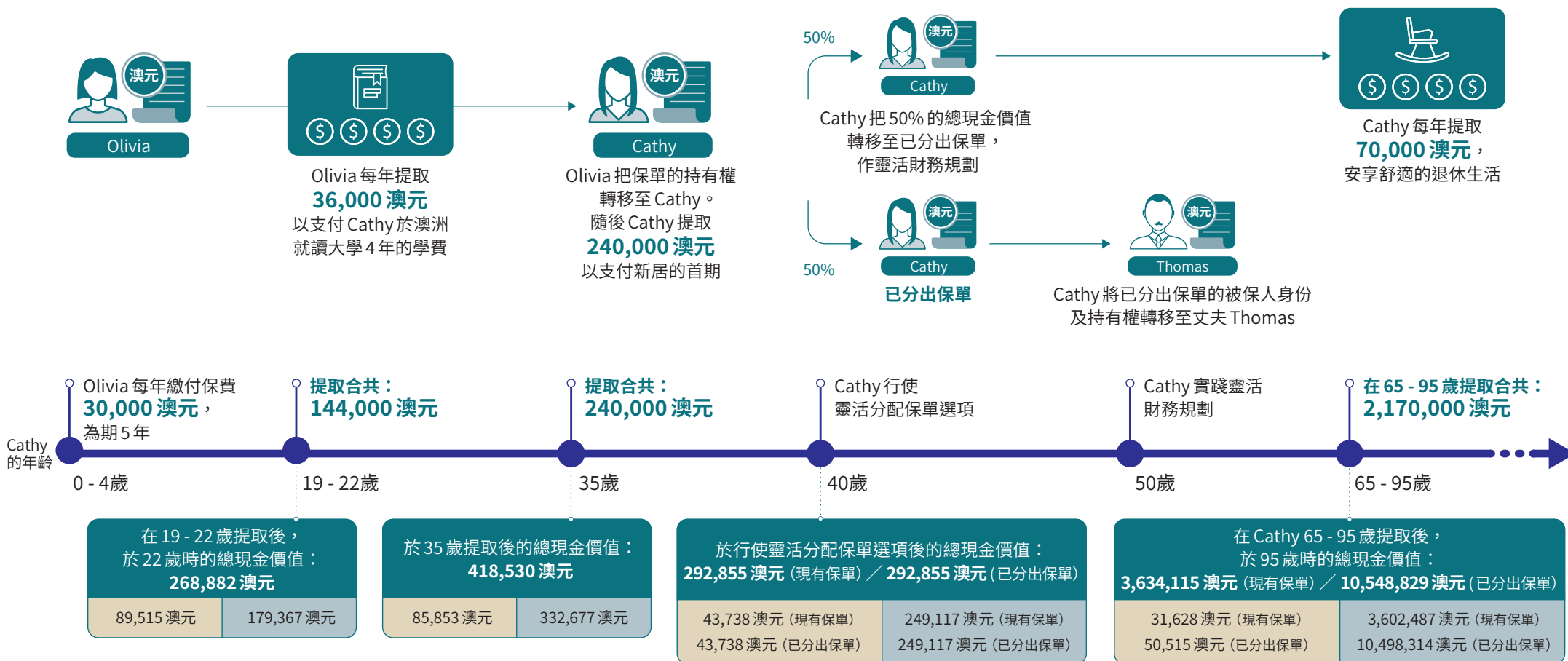
探索我們的計劃如何
以非凡的靈活性
實現您的夢想、
滿足您不斷變化的
需求，並持續迎合
不斷轉變的人生旅程。

說明例子1 ——「靈活分配保單選項」如何為財富管理重新佈局

Olivia最大的願望是女兒Cathy長大後享有穩健財富，並能夠在澳洲留學及讓她追求自己理想的生活。為了給Cathy一個閃耀的未來，Olivia決定投保摺匯儲蓄計劃（「摺匯」）。



保單持有人：	Olivia (40歲)
被保人：	Olivia的女兒，Cathy (0歲)
保費繳付年期：	5年
年繳保費：	30,000澳元
已繳保費總額：	150,000澳元
保單生效時的名義金額：	209,205澳元



■ 保證價值
■ 非保證價值



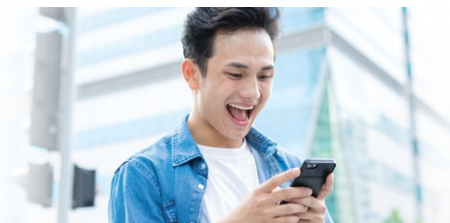
在整個保單年期內，Cathy 可以無限次分拆保單，掌控財富更得心應手。
Cathy 在 138 歲時，Cathy 的累積提取金額連同兩張保單於提取後的總現金價值
為已繳保費總額約 1,433 倍

註：

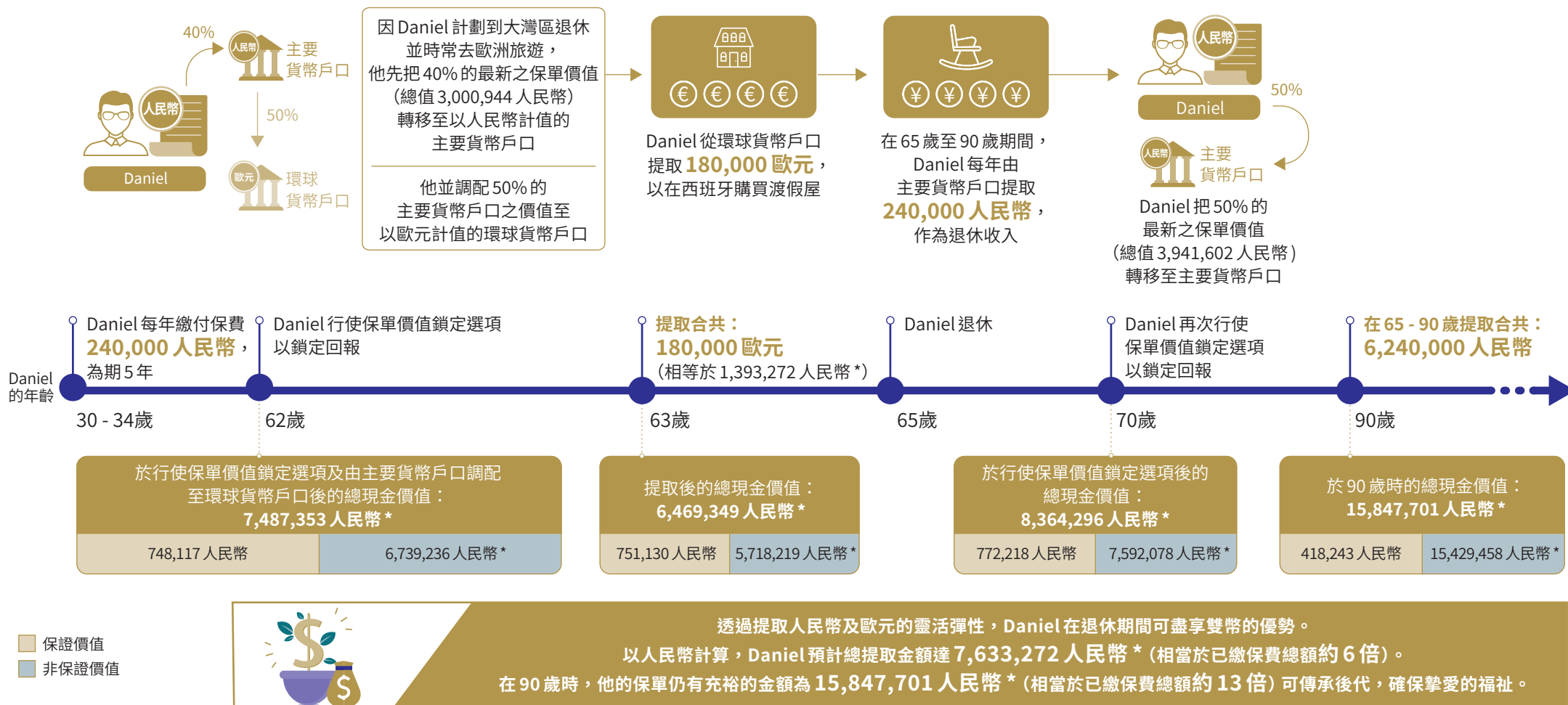
• 總現金價值為保證現金價值、非保證保額增值紅利之現金價值、非保證終期紅利之現金價值、主要貨幣戶口之價值（如有）及環球貨幣戶口之價值（如有）之總和。上述預期價值是以本公司現時之假設紅利率計算，惟紅利率並非保證，本公司可不時釐定並作出調整。實際金額或會與例子所顯示的數值較高或較低。

說明例子2 —— 如何透過「雙幣靈活提取」在您不斷轉變的人生旅途上如虎添翼

Daniel 冀望退休後到世界各地旅居生活，他決定投保「摯匯」以建立他的財務基礎以實現夢想。



保單持有人及被保人：	Daniel (30歲)
保費繳付年期：	5年
年繳保費：	240,000人民幣
已繳保費總額：	1,200,000人民幣
保單生效時的名義金額：	1,673,640人民幣



註：

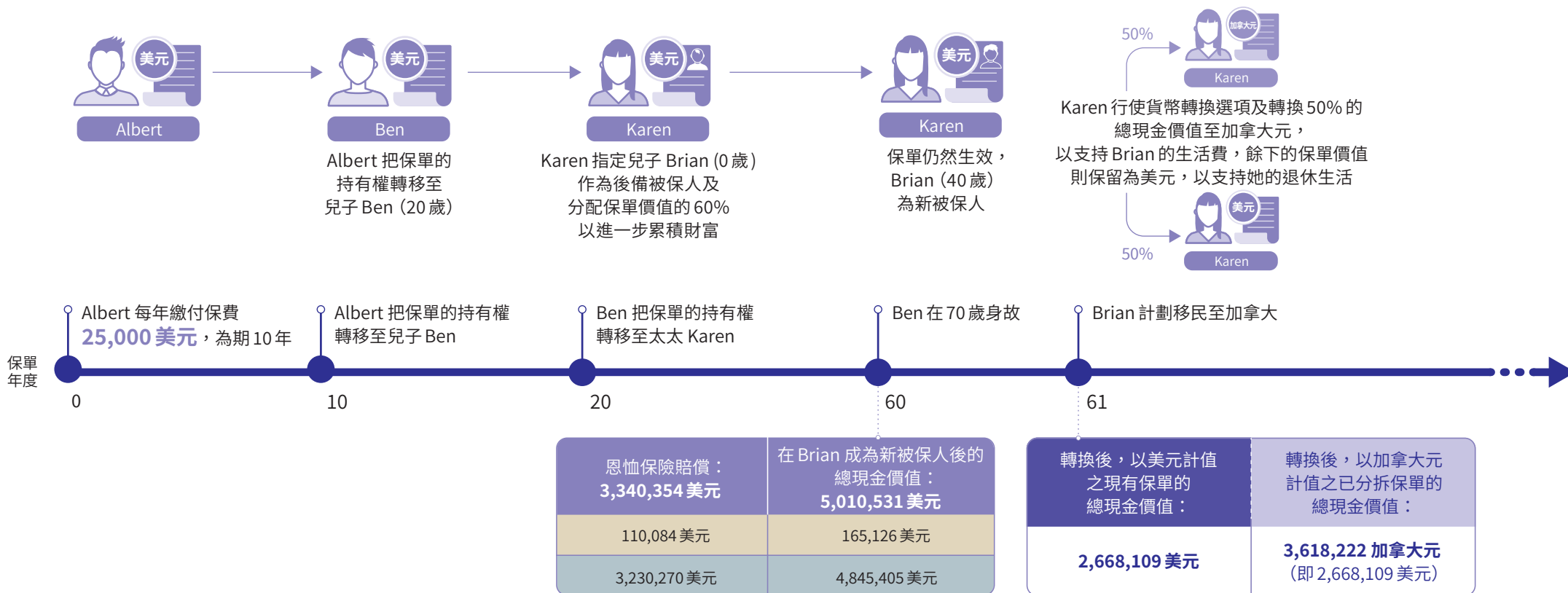
- 總現金價值為保證現金價值、非保證保額增值紅利之現金價值、非保證終期紅利之現金價值、主要貨幣戶口之價值（如有）及環球貨幣戶口之價值（如有）之總和。上述預期價值是以本公司現時之 (i) 假設紅利率及 (ii) 主要貨幣戶口之價值（以人民幣計值）之年利率 3.75% 及環球貨幣戶口之價值（以歐元計值）之年利率 2.0% 計算（如適用），惟該等紅利率、主要貨幣戶口之價值的利率及環球貨幣戶口之價值的利率（如適用）並非保證，本公司可不時釐定並作出調整。實際金額或會與例子所顯示的數值較高或較低。
- 保單價值鎖定選項的最新之保單價值為最新保證現金價值、非保證保額增值紅利之最新現金價值及非保證終期紅利之最新現金價值之總和。
- 由主要貨幣戶口調配至環球貨幣戶口的金額（以歐元計值）是基於假設匯率 1 人民幣：0.1279 歐元所計算。此假設匯率只作參考用途。調配時實際之匯率將會是本公司不時全權釐定的當時貨幣匯率。由於假設匯率只作參考用途及調配是基於本公司不時全權釐定的當時貨幣匯率，調配至環球貨幣戶口之全數金額為非保證。
- 標有星號*的數字包括以歐元計值的環球貨幣戶口的金額。將環球貨幣戶口之價值（及上述所提及的歐元提取金額）兌換到人民幣的假設匯率為 1 歐元：7.7404 人民幣。此假設匯率只作參考用途。實際適用之匯率將會是本公司不時全權釐定的當時貨幣匯率。

說明例子3 —— 如何為後代打造持續的財富傳承方案

Albert 一直以來愛護他的家人，他投保了「摯匯」以確保他的財富持續增長及輕鬆傳承至後代。



保單持有人：	Albert (40歲)
被保人：	Albert的兒子，Ben (10歲)
保費繳付年期：	10年
年繳保費：	25,000美元
已繳保費總額：	250,000美元
保單生效時的名義金額：	350,140美元



■ 保證價值
■ 非保證價值



透過彈性延續選項及貨幣轉換選項，「摯匯」不僅讓 Albert 的財富得以增長及延續，還能確保傳承方案在不斷轉變的環境中仍保持高度適應力。

註：

- 總現金價值為保證現金價值、非保證保額增值紅利之現金價值、非保證終期紅利之現金價值、主要貨幣戶口之價值（如有）及環球貨幣戶口之價值（如有）之總和。上述預期價值是以本公司現時之假設紅利率所計算，惟紅利率並非保證，本公司可不時釐定並作出調整。實際金額或會與例子所顯示的數值較高或較低。
- 行使貨幣轉換選項以轉換總現金價值的 50% 至加拿大元，是基於假設匯率 1 美元：1.3561 加拿大元所計算。此假設匯率只作參考用途。行使貨幣轉換選項時實際之匯率將會是本公司不時全權釐定的當時貨幣匯率。
- 當行使貨幣轉換選項獲批，現有保單的轉換百分比之總現金價值將按當時貨幣匯率轉換，而已分拆保單的名義金額、應付保費（如有）及預計的保單價值將相應調整。現有保單的名義金額將根據轉換百分比減少，而現有保單的保單價值也將相應減少。新計劃的已分拆保單將以新保單貨幣發出，並且該已分拆保單的保單日期與現有保單的保單日期相同。所有附著於基本計劃的附加契約（如有）將繼續附著於基本計劃。任何名義金額的減少可能導致附加契約金額（如有）根據本公司當時的規定而減少。如附加契約金額少於本公司可不時釐定的最低金額，相關附加契約將終止。

備註

- 除文義另有所指外，本單張提及的年齡均指被保人或保單持有人上次生日時的年齡。
- 以上例子所述的保證價值包括保證現金價值及主要貨幣戶口之價值中的保證部分（如有）。
- 適用於說明例子 1 及 2：所述的提取金額包括從非保證利益中提取。實際提取金額及提取年份可能與上述不同，視乎實際應付的非保證利益金額而定。
- 保單持有人須就行使以上說明例子中指定保單選項提交書面申請，而該等申請須經本公司批核及符合本公司不時生效的行政規定。詳情請參考「**擎匯**」的產品說明書及保單合約。
- 以上說明例子假設
 - (i) 保費以年繳方式繳付及所有保費會全數如期繳付；
 - (ii) 以標準保費計算（被保人沒有被列為特別費率級別），而已繳保費總額未有包括保險業監管局收取的保費徵費；
 - (iii) 除以上說明例子中於相關保單年度完結時須支付的身故保險賠償及恩恤保險賠償外，並未有任何已支付或須支付的保單利益或賠償；及除以上說明例子中的提取款項外，並無提取款項；
 - (iv) 保單內並無欠款；
 - (v) 除以上說明例子中指定保單選項外，並無行使其他保單選項；
 - (vi) 彈性延續選項於相關保單年期終結時根據有關新被保人於生效年份時的年齡生效；
 - (vii) 於行使彈性延續選項後，新被保人為標準費率級別；
 - (viii) 每次提取款項是於相關保單年度開始時；
 - (ix) 適用於說明例子 1：每次提取款項將按下列順序支付：(1) 主要貨幣戶口之保證價值（如有）；(2) 主要貨幣戶口之非保證價值（如有）；(3) 環球貨幣戶口之非保證價值（如有）；(4) 保額增值紅利之現金價值及相應的終期紅利之現金價值；再以部分退保形式由 (5) 保證現金價值及其相應的終期紅利之現金價值；
 - (x) 適用於說明例子 2：根據說明例子的描述，每次提取款項將由主要貨幣戶口之價值或環球貨幣戶口之價值（如有）中支付；
 - (xi) 保單價值鎖定選項是於相關保單年度完結時行使；
 - (xii) 每筆鎖定金額將從最新之保證現金價值、保額增值紅利之最新現金價值及終期紅利之最新現金價值中支付；
 - (xiii) 每次主要貨幣戶口和環球貨幣戶口之間的調配均在相關保單年度完結時進行；及
 - (xiv) 除以上說明例子中因提取款項、保單價值鎖定選項、靈活分配保單選項、貨幣轉換選項及彈性延續選項（如適用）而引致名義金額之減少外，保單的名義金額在保單年期內維持不變。
- 本公司可不時根據當時市場的匯率，而以其絕對的情權真誠及商業上合理地釐定的當時貨幣匯率。
- 如名義金額有任何改變，相關的保單價值（包括保證及非保證）將相應地被調整。
- 本單張所示的所有保單價值及數字均以四捨五入方式調整至整數，並可能存在調整的差異。
- 名義金額用於計算此計劃之保費及相關保單價值，並不相等於被保人之身故保險賠償，及只是決定須支付身故保險賠償的其中一個因素。
- 本單張只提供「**擎匯**」的部份主要特點及說明例子僅供參考之用。本單張應與有關產品說明書一併派發及細閱。請聯絡您的財務顧問了解更多。

「**擎匯儲蓄計劃**」由安盛金融保險（香港）有限公司（「AXA 安盛」、「本公司」或「我們」）承保。

此計劃須受有關保單合約的條款、細則及不保事項所限制。我們保留接受此計劃申請之最終權利。本單張只提供一般資料，不能構成我們與任何人士所訂立之任何合約。本單張並非保單。有關此計劃的詳細條款、細則及不保事項，請參考有關產品說明書及保單合約，本公司備有有關保單合約將應要求以供參閱。



摺匯儲蓄計劃
產品單張

了解「摺匯」詳情

[香港](#)



電話：(852) 2802 2812

傳真：(852) 2598 7623

www.axa.com.hk

如閣下不願意接收AXA安盛的宣傳或直接促銷材料，敬請聯絡香港銅鑼灣勿地臣街1號時代廣場2座20樓2001室安盛金融保險（香港）有限公司個人資料保護主任。AXA安盛會在不收取任何費用的情況下確保不會將閣下納入日後的直接促銷活動中。

（只適合於香港特別行政區使用）