



安盛

挚汇储蓄计划

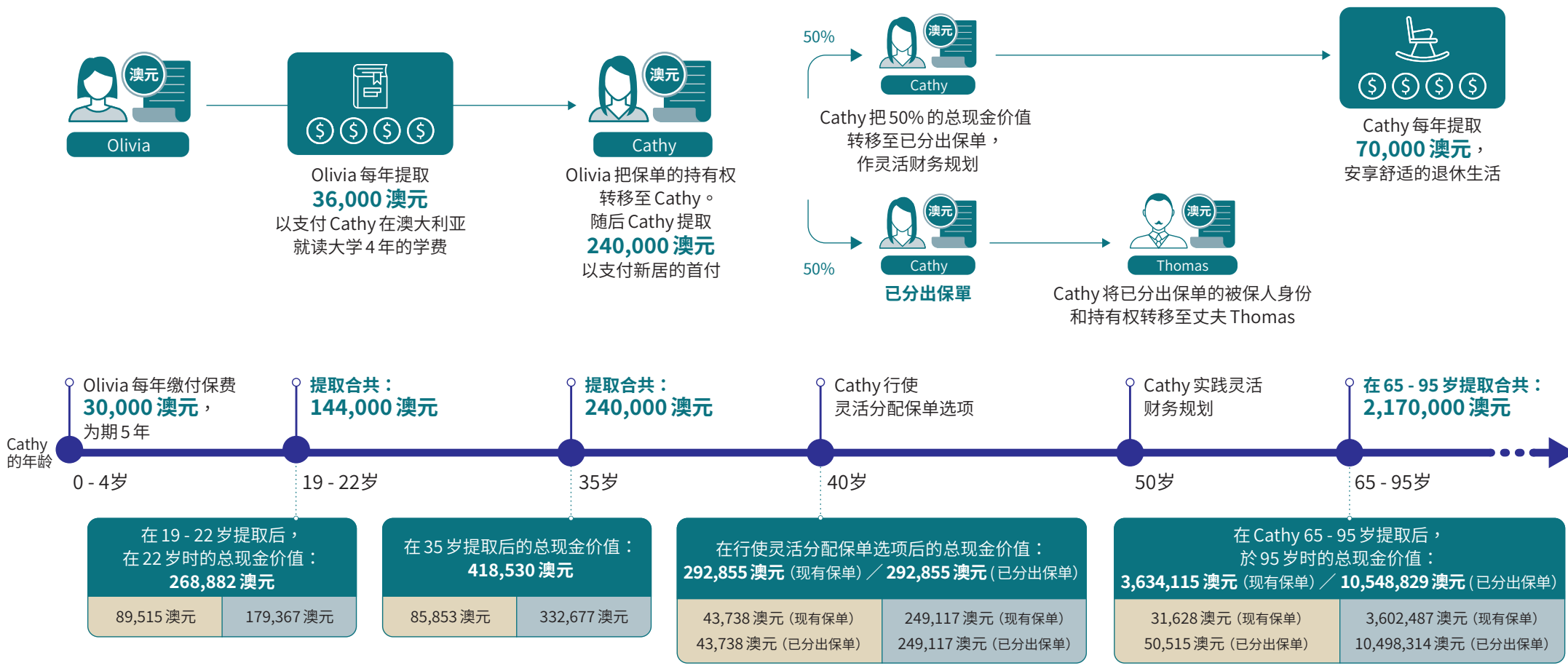
探索我们的
计划如何
以非凡的灵活性
实现您的梦想、
满足您不断变化的
需求，并持续迎合
不断转变的人生旅程。

示例1 —「灵活分配保单选项」如何为财富管理重新布局

Olivia最大的愿望是女儿Cathy长大后享有稳健财富，并能够在澳大利亚留学和让她追求自己理想的生活。为了给Cathy一个闪耀的未来，Olivia决定投保**挚汇储蓄计划**（「挚汇」）。



保单持有人：	Olivia (40岁)
被保险人：	Olivia的女儿，Cathy (0岁)
保费缴付年期：	5年
年缴保费：	30,000澳元
已缴保费总额：	150,000澳元
保单生效时的名义金额：	209,205澳元



■ 保证价值
■ 非保证价值



在整个保单年期内，Cathy 可以无限次分拆保单，掌控财富更得心应手。
Cathy 在 138 岁时，Cathy 的累积提取金额连同两张保单在提取后的总现金价值
为已缴保费总额约 1,433 倍

注：

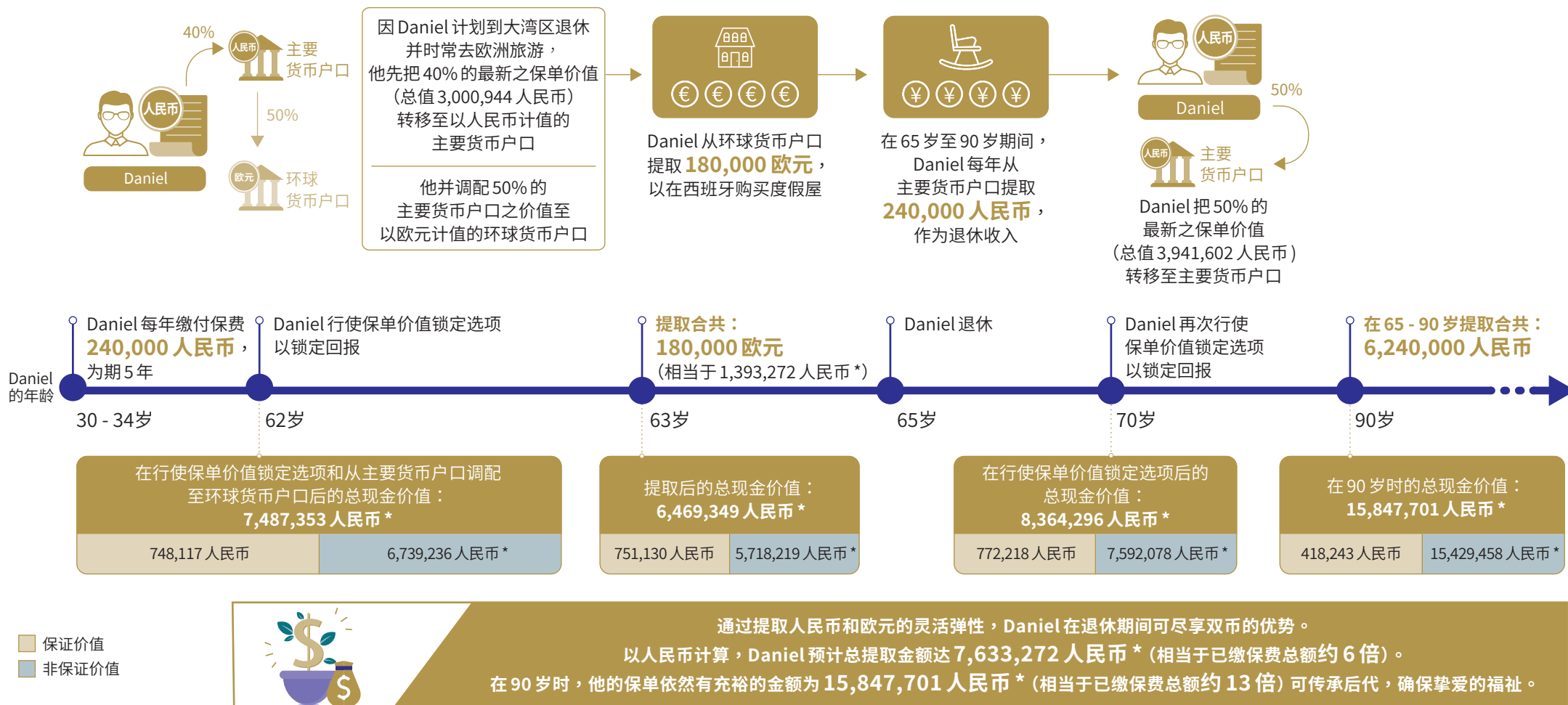
• 总现金价值为保证现金价值、非保证保额增值红利之现金价值、非保证终期红利之现金价值、主要货币户口之价值（如有）和环球货币户口之价值（如有）的总和。上述预期价值是以本公司现时的假设红利率计算，但红利率并非保证，本公司可不时厘定并作出调整。实际金额有可能比示例所显示的数值较高或较低。

示例2 — 如何通过「双币灵活提取」在您不断转变的人生旅途上如虎添翼

Daniel 冀望退休后到世界各地旅居生活，他决定投保「挚汇」以建立他的财务基础以实现梦想。



保单持有人及被保险人：	Daniel (30岁)
保费缴付年期：	5年
年缴保费：	240,000人民币
已缴保费总额：	1,200,000人民币
保单生效时的名义金额：	1,673,640人民币

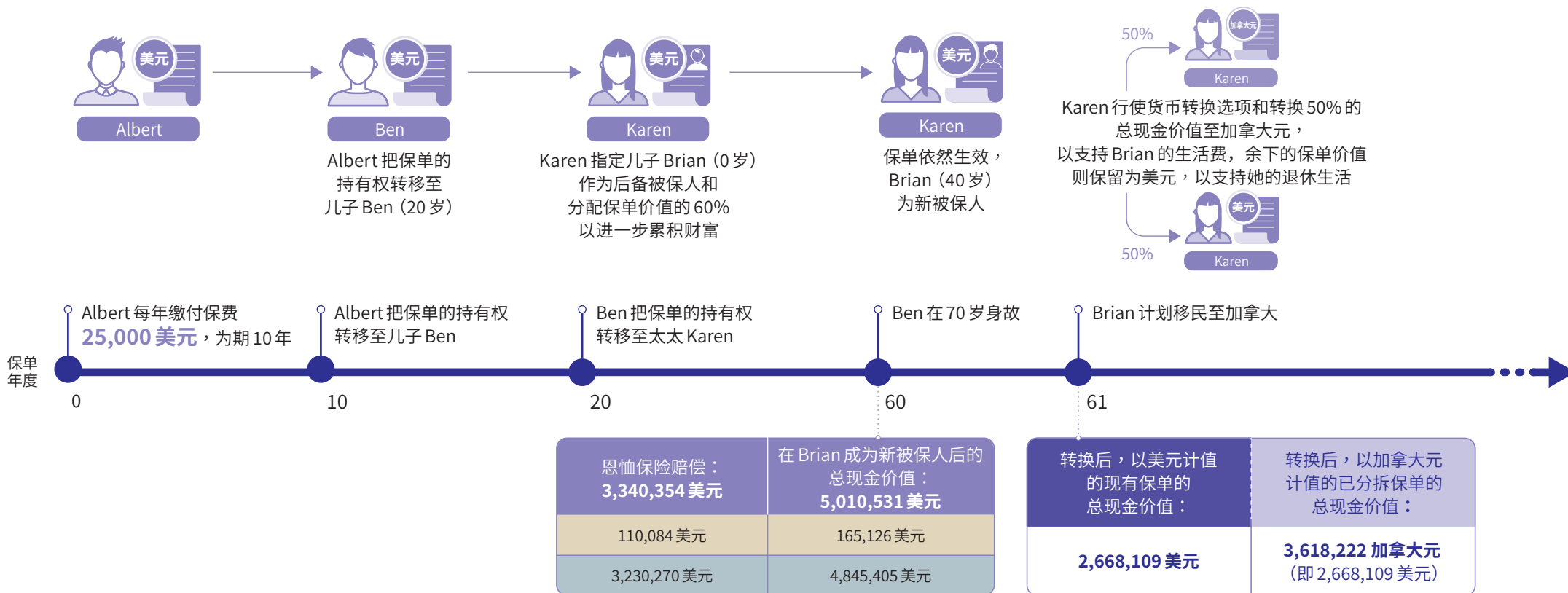


示例3 — 如何为后代打造持续的财富传承方案

Albert 一直以来都很爱护他的家人，他投保了「挚汇」以确保他的财富持续增长和轻松传承至后代。



保单持有人：	Albert (40岁)
被保险人：	Albert的儿子，Ben (10岁)
保费缴付年期：	10年
年缴保费：	25,000美元
已缴保费总额：	250,000美元
保单生效时的名义金额：	350,140美元



■ 保证价值
■ 非保证价值



通过弹性延续选项和货币转换选项，「挚汇」不仅让 Albert 的财富得以增长和延续，还能确保传承方案在不断转变的环境中依然保持高度适应力。

注：

- 总现金价值为保证现金价值、非保证保额增值红利之现金价值、非保证终期红利之现金价值、主要货币户口之价值（如有）和环球货币户口之价值（如有）的总和。上述预期价值是以本公司现时的假设红利率所计算，但红利率并非保证，本公司可不时厘定并作出调整。实际金额有可能比示例所显示的数值较高或较低。
- 行使货币转换选项以转换总现金价值的50%至加拿大元，是基于假设汇率1美元：1.3561加拿大元所计算。此假设汇率仅作参考用途。行使货币转换选项时实际的汇率将会是本公司不时全权厘定的当时货币汇率。
- 当行使货币转换选项获批，现有保单的转换百分比之总现金价值将按当时货币汇率转换，而已分拆保单的名义金额、应付保费（如有）和预计的保单价值将相应调整。现有保单的名义金额将根据转换百分比减少，而现有保单的保单价值也将相应减少。新计划的已分拆保单将以新保单货币发出，并且该已分拆保单的保单日期与现有保单的保单日期相同。所有附着于基本计划的附加契约（如有）将继续附着于基本计划。任何名义金额的减少可能导致附加契约金额（如有）根据本公司当时的规定而减少。如果附加契约金额少于本公司可不时厘定的最低金额，相关附加契约将终止。

备注

- 除文意另有所指外，本单张提及的年龄均指被保人或保单持有人上次生日时的年龄。
- 以上示例所述的保证价值包括保证现金价值和主要货币户口之价值中的保证部分（如有）。
- 适用于示例 1 和 2：所述的提取金额包括从非保证利益中提取。实际提取金额和提取年份可能与上述不同，视乎实际应付的非保证利益金额而定。
- 保单持有人须就行使以上示例中指定保单选项提交书面申请，而该等申请须经本公司批核和符合本公司不时生效的行政规定。详情请参考「**挚汇**」的产品说明书和保单合约。
- 以上示例假设
 - (i) 保费以年缴方式缴付和所有保费会全数如期缴付；
 - (ii) 以标准保费计算（被保人没有被列为特别费率级别），而已缴保费总额未有包括保险业监管局收取的保费征费；
 - (iii) 除以上示例中在相关保单年度结束时须支付的身故保险赔偿和恩恤保险赔偿外，并未有任何已支付或须支付的保单利益或赔偿；以及除以上示例中的提取款项外，并无提取款项；
 - (iv) 保单内并无欠款；
 - (v) 除以上示例中指定保单选项外，并无行使其他保单选项；
 - (vi) 弹性延续选项在相关保单年期终结时根据有关新被保人在生效年份时的年龄生效；
 - (vii) 在行使弹性延续选项后，新被保人为标准费率级别；
 - (viii) 每次提取款项是在相关保单年度开始时；
 - (ix) 适用于示例 1：每次提取款项将按下列顺序支付：(1) 主要货币户口之保证价值（如有）；(2) 主要货币户口之非保证价值（如有）；(3) 环球货币户口之非保证价值（如有）；(4) 保额增值红利之现金价值和相应的终期红利之现金价值；再以部分退保形式从 (5) 保证现金价值和其相应的终期红利之现金价值；
 - (x) 适用于示例 2：根据示例的描述，每次提取款项将从主要货币户口之价值或环球货币户口之价值（如有）中支付；
 - (xi) 保单价值锁定选项是在相关保单年度结束时行使；
 - (xii) 每笔锁定金额将从最新之保证现金价值、保额增值红利之最新现金价值和终期红利之最新现金价值中支付；
 - (xiii) 每次主要货币户口和环球货币户口之间的调配均在相关保单年度结束时进行；以及
 - (xiv) 除以上示例中因提取款项、保单价值锁定选项、灵活分配保单选项、货币转换选项和弹性延续选项（如适用）而引致名义金额的减少外，保单的名义金额在保单年期内维持不变。
- 本公司可不时根据当时市场的汇率，而以其绝对酌情权真诚和商业上合理地厘定当时的货币汇率。
- 如果名义金额有任何转变，相关的保单价值（包括保证和非保证）将相应地被调整。
- 本单张所示的所有保单价值和数字均以四舍五入方式调整至整数，并可能存在调整的差异。
- 名义金额用于计算此计划的保费和相关保单价值，并不相当于被保人的身故保险赔偿，以及只是决定须支付身故保险赔偿的其中一个因素。
- 本单张只提供「**挚汇**」的部分主要特点和示例仅供参考之用。本单张应与有关产品说明书一并派发和细阅。请联系您的财务顾问了解更多。

「**挚汇**储蓄计划」由安盛金融保险（香港）有限公司（「AXA 安盛」、「本公司」或「我们」）承保。

此计划须受有关保单合约的条款、细则和不保事项所限制。我们保留接受此计划申请的最终权利。本单张只提供一般信息，不能构成我们与任何人士所订立的任何合约。本单张并非保单。有关此计划的详细条款、细则和不保事项，请参考有关产品说明书和保单合约，本公司备有有关保单合约将应要求以供参阅。

本单张的繁简文本如有任何歧义或不一致，概以繁体文本为准。本公司备有繁体文本的单张将应要求以供参阅。



摯匯儲蓄計劃
產品單張

了解「摯匯」詳情

香港



電話：(852) 2802 2812

傳真：(852) 2598 7623

www.axa.com.hk

如閣下不愿意接收AXA安盛的宣傳或直接促銷材料，敬請聯系香港銅鑼灣勿地臣街1號時代廣場2座20樓2001室安盛金融保險（香港）有限公司個人資料保護主任。AXA安盛会在不收取任何費用的情況下確保不會將閣下納入日后的直接促銷活動中。

（只適合于香港特別行政區使用）