



安盛

2026年4月至5月

AXA安盛 「2026初夏豐盛賞」 推廣計劃

獲享高達 **6** 個月
保費回贈

AXA安盛「2026初夏豐盛賞」推廣計劃

夏季是充滿活力與冒險的季節，亦是為未來計劃保障的絕佳時機。AXA安盛作為您的人生夥伴，陪伴您走過人生不同階段，提供多元產品選擇，產品涵蓋醫療及危疾、人壽保障、稅務扣減、儲蓄，以及僱員福利醫療保險方案，助您輕鬆達至美好將來。

我們誠意為您獻上AXA安盛「2026初夏豐盛賞」推廣計劃。由**2026年4月29日至2026年5月31日**，包括首尾兩天（「推廣期」），凡成功投保以下任何全新指定基本計劃／附加契約／合資格延期年金保單或僱員福利醫療保障計劃¹，並符合相關之首年年度化保費／總首年年度化保費／一筆過繳付保費及其他要求，即有機會獲享不同優越獎賞²。請即行動，把握機會盡享精彩獎賞及保障！



扣稅及醫療保障產品

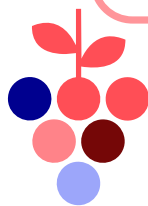


指定醫療保障產品保費回贈

表一 A		 			
		指定基本計劃／附加契約	臻尚環球醫療保障	真智安心醫療保障	AXA安盛智尊守慧醫療保障
獎賞一A 基本保費 回贈	每份獎賞一A之合資格基本計劃／合資格附加契約 [#] 之基本保費回贈劃		2個月 ³	3個月 ³	3個月 ³
	獎賞一A額外保費回贈	客戶有機會就每份獎賞一A之合資格基本計劃／合資格附加契約獲享高達3個月額外保費回贈，惟所有相關保單必須由同一位保單持有人持有，並符合以下任何一項條件： (i) 於推廣期內，客戶成功投保任何盛利II儲蓄保險－至盛／盛利II儲蓄保險－至尊；或 (ii) 客戶於申請獎賞一A之合資格基本計劃／合資格附加契約時，亦同時持有任何盛利儲蓄計劃／盛利II儲蓄保險－至盛／盛利II儲蓄保險－至尊／星耀投資保險計劃之保單			
	每份獎賞一A之合資格基本計劃／合資格附加契約 [#] 之額外保費回贈		+2個月 ³	+3個月 ³	+3個月 ³
	合共		4個月 ³	6個月 ³	6個月 ³

* 如想了解更多詳情，請瀏覽www.ird.gov.hk或尋求獨立稅務意見。

「首20年愛唯守保障保險賠償」特選客戶推廣計劃



如客戶(i)受保於真智安心醫療保障或AXA安盛智尊守慧醫療保障之基本計劃／附加契約並(ii)於推廣期內成功投保愛唯守危疾保障／愛唯守危疾保障(升級版)，將有機會獲享「首20年愛唯守保障保險賠償」。受《「**首20年愛唯守保障保險賠償**」特選客戶推廣計劃》單張所載之條款及細則約束，詳情請參閱相關推廣計劃單張。立即行動，把握難得機會！



「賞精彩」延期年金計劃保費折扣

於推廣期內，如客戶成功投保「賞精彩」延期年金計劃之基本計劃，即有機會於保費繳付年期內就該基本計劃之年繳保費獲享5%的保費折扣^{+,^}。

表一 B

指定基本計劃	「賞精彩」延期年金計劃	
保費繳付年期	5年	10年
保費繳付方式	年繳	
指定基本計劃之年繳保費 (美元／港元)	6,000美元／48,000港元或以上	
每份獎賞一B之合資格基本計劃 [#] 之保費折扣百分比 (獎賞一B之合資格基本計劃之 年繳保費之百分比 ⁺)	5% ⁴	

⁺ 客戶於保費繳付年期內就每個保單年度已繳付該基本計劃之年繳保費及保費徵費減去獎賞一B之全數(見下列之有關定義)。如客戶的保單是獎賞一B之合資格基本計劃，當客戶在保費繳付期內已為保單年度繳付上述金額時，AXA安盛將代客戶向客戶的獎賞一B之合資格基本計劃繳付按獎賞一B之合資格基本計劃的年繳保費乘以上表一B所列保費折扣百分比計算得出的金額(「獎賞一B」)。



[^] 稅項扣除只適用於「賞精彩」延期年金計劃之已繳付的合資格年金保費，AXA安盛提供的保費折扣將不視作已繳付的合資格年金保費。



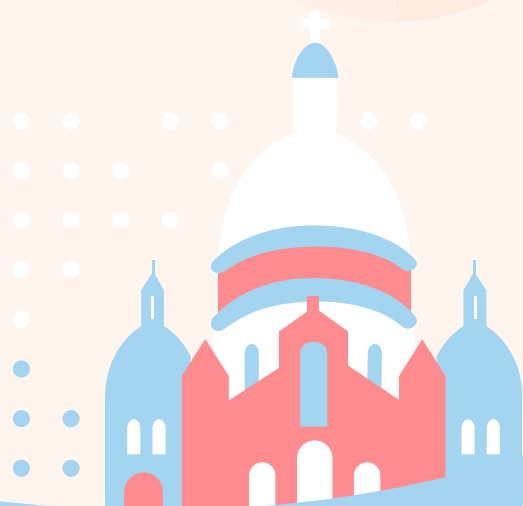
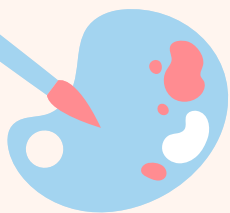
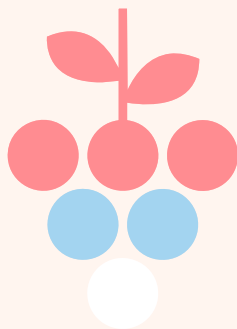
人壽保障產品



譽活保費回贈定期人壽保險保費回贈

首推特別獎賞表

指定基本計劃	譽活保費回贈定期人壽保險
每份首推特別獎賞之合資格基本計劃 ⁴ 之基本保費回贈	3個月⁵
每份首推特別獎賞之合資格基本計劃 ⁴ 之額外保費回贈	<p>客戶有機會就每份首推特別獎賞之合資格基本計劃獲享額外保費回贈，惟須符合條款及細則中第4條所列之關係要求，並符合以下任何一項條件：</p> <p>(i) 推廣期內，客戶成功投保任何盛利II儲蓄保險 - 至盛／盛利II儲蓄保險 - 至尊；或</p> <p>(ii) 客戶於申請首推特別獎賞之合資格基本計劃時，亦同時持有任何盛利儲蓄計劃／盛利II儲蓄保險 - 至盛／盛利II儲蓄保險 - 至尊之保單</p>
合共	+3個月⁵
	6個月⁵





危疾保障產品



指定危疾保障產品保費回贈

表二 A

指定基本計劃	<ul style="list-style-type: none"> • 愛唯守危疾保障 • 愛唯守危疾保障 - 愛寶保 • 愛唯守危疾保障 (升級版) • 愛唯守危疾保障 (升級版) - 愛寶保 			
保費繳付年期	10年	15年	20年	25年
每份獎賞二A之合資格基本計劃 [#] 之保費回贈	2個月⁶	3個月⁶	4個月⁶	5個月⁶





盛利 II 儲蓄保險系列保費回贈

於推廣期內，如客戶成功投保盛利 II 儲蓄保險 – 至盛 / 盛利 II 儲蓄保險 – 至尊之基本計劃及其附加契約（如適用）（各為「**指定盛利 II 系列保單**」），客戶即有機會獲享高達27%之基本保費回贈以作繳交未來保費之用。

此外，如客戶於推廣期內再成功投保任何下列指定醫療或危疾計劃，而所有相關保單均由同一保單持有人持有，客戶所投保之指定盛利 II 系列保單即有機會獲享3%額外保費回贈以作繳交未來保費之用。

指定醫療或危疾計劃：

- AXA安盛智尊守慧醫療保障（基本計劃 / 附加契約）
- 臻尚環球醫療保障
- 愛唯守危疾保障 / 愛唯守危疾保障 – 愛寶保
- 愛唯守危疾保障（升級版） / 愛唯守危疾保障（升級版） – 愛寶保

表三 A

指定基本計劃							<ul style="list-style-type: none"> • 盛利 II 儲蓄保險 – 至盛 • 盛利 II 儲蓄保險 – 至尊 			
保費繳付年期							5年 / 10年			
指定基本計劃及其附加契約（如適用）之總首年年度化保費							每份獎賞3A之合資格保單 [#] 之保費回贈百分比 (獎賞3A之合資格保單之總首年年度化保費之百分比)			
美元	人民幣	歐元	英鎊	加拿大元 / 澳元	新加坡元	港元	基本保費回贈		額外保費回贈	
									+3% 若同一保單持有人成功投保任何指定醫療或危疾計劃	
							合共		5年繳	10年繳
5,000 – 39,999	32,500 – 259,999	5,000 – 39,999	3,000 – 23,999	6,000 – 47,999	8,000 – 63,999	40,000 – 319,999	10% ⁷	12% ⁷	13% ⁷	15% ⁷
40,000 – 79,999	260,000 – 519,999	40,000 – 79,999	24,000 – 47,999	48,000 – 95,999	64,000 – 127,999	320,000 – 639,999	13% ⁷	15% ⁷	16% ⁷	18% ⁷
80,000 – 199,999	520,000 – 1,299,999	80,000 – 199,999	48,000 – 119,999	96,000 – 239,999	128,000 – 319,999	640,000 – 1,599,999	20% ⁷	22% ⁷	23% ⁷	25% ⁷
200,000 或以上	1,300,000 或以上	200,000 或以上	120,000 或以上	240,000 或以上	320,000 或以上	1,600,000 或以上	25% ⁷	27% ⁷	28% ⁷	30% ⁷



安進儲蓄系列II - 躍進／豐進儲蓄計劃 - 保費回贈

於推廣期內，如客戶成功投保安進儲蓄系列II - 躍進／豐進儲蓄計劃之基本計劃，客戶即有機會獲享保費回贈以作繳交未來保費之用。

表三 B

指定基本計劃	安進儲蓄系列II - 躍進		豐進儲蓄計劃
保費繳付年期	5年	10年	8年
指定基本計劃及其附加契約 (如適用) 之總首年年度化保費 (美元)	5,000美元或以上		
每份獎賞3B之合資格保單 [#] 之保費回贈百分比 (獎賞3B之合資格保單之總首年年度化保費之百分比)	5% ⁸	10% ⁸	7% ⁸

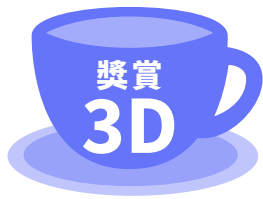


摺匯儲蓄計劃保費回贈

於推廣期內，如客戶成功投保摺匯儲蓄計劃基本計劃及其附加契約 (如適用) (「指定摺匯儲蓄保單」)，客戶即有機會獲享高達23%保費回贈以作繳交未來保費之用。

表三 C

指定基本計劃							摺匯儲蓄計劃	
保費繳付年期							5年／10年	
指定基本計劃及其附加契約 (如適用) 之總首年年度化保費							每份獎賞3C之合資格保單 [#] 之保費回贈百分比 (獎賞3C之合資格保單之總首年年度化保費之百分比)	
美元	人民幣	歐元	英鎊	加拿大元／澳元	新加坡元	港元	5年繳	10年繳
5,000 – 39,999	32,500 – 259,999	5,000 – 39,999	3,000 – 23,999	6,000 – 47,999	8,000 – 63,999	40,000 – 319,999	10% ⁹	12% ⁹
40,000 – 79,999	260,000 – 519,999	40,000 – 79,999	24,000 – 47,999	48,000 – 95,999	64,000 – 127,999	320,000 – 639,999	13% ⁹	15% ⁹
80,000 – 199,999	520,000 – 1,299,999	80,000 – 199,999	48,000 – 119,999	96,000 – 239,999	128,000 – 319,999	640,000 – 1,599,999	18% ⁹	20% ⁹
200,000 或以上	1,300,000 或以上	200,000 或以上	120,000 或以上	240,000 或以上	320,000 或以上	1,600,000 或以上	21% ⁹	23% ⁹



「盈家」壽險計劃（一筆過繳款）之保證優惠利率

本推廣計劃之獎賞3D將就客戶的預繳金額於首個保單年度提供年利率4%的保證優惠利率[△]。

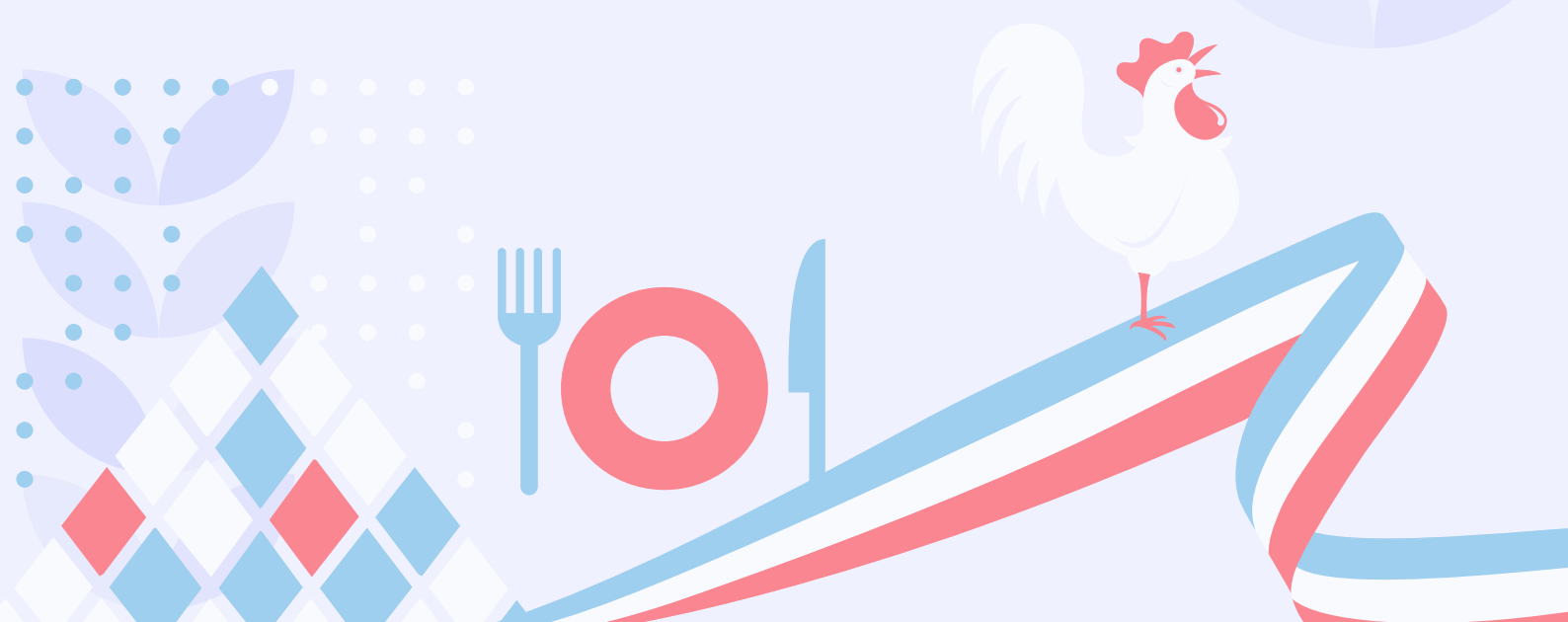
客戶只須於投保「盈家」壽險計劃時選擇一筆過繳款安排和繳交一筆過繳款及保費徵費，即可享有此優惠。一筆過繳款及保費徵費應用如下：(i)繳付首個保單年度的年繳保費及相關保費徵費；及(ii)存入資金至保費儲備金賬戶，以支付第2個保單年度之保費（「預繳金額」）及相關保費徵費。於首個保單年度內，預繳金額將以保證優惠年利率4%於保費儲備金賬戶積存生息。於首個保單年度完結時，累積利息將存入保費儲備金賬戶，而預繳金額及其累積利息將相等於第2個保單年度之年繳保費，並於保費到期時，自動從保費儲備金賬戶扣除，以支付第2個保單年度之年繳保費及相關保費徵費。

表三 D

指定基本計劃	「盈家」壽險計劃 [△]
預繳金額於首個保單年度之保證優惠利率	年利率4% ^{△,10}

[△] 年利率4%的保證優惠利率只適用於預繳金額。

[△] 只適用於選擇一筆過繳款安排的「盈家」壽險計劃。

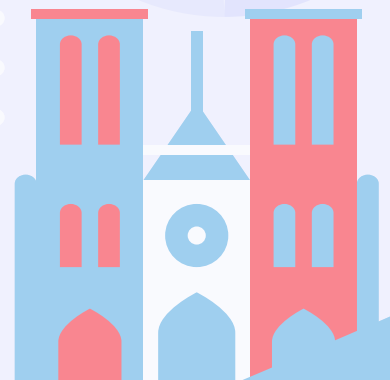




「尊尚盈家II」壽險計劃保費折扣

表三 E

指定基本計劃			「尊尚盈家II」壽險計劃
指定基本計劃之一筆過繳付保費			每份獎賞3E之合資格基本計劃*之保費折扣百分比 (獎賞3E之合資格基本計劃之一筆過繳付保費之百分比)
美元	人民幣	港元	
500,000 以下	3,250,000 以下	4,000,000 以下	1%¹¹
500,000 – 999,999	3,250,000 – 6,499,999	4,000,000 – 7,999,999	2%¹¹
1,000,000 或以上	6,500,000 或以上	8,000,000 或以上	3%¹¹





僱員福利醫療保險



指定僱員福利醫療保障計劃之新客戶專享禮遇

表四

指定僱員福利醫療保障計劃		每份獎賞四之合資格保單#之獎賞 ¹²	
		新客戶	新客戶 (轉自其他保險公司)
伴你同行 企業醫療 保障計劃	基本獎賞	\$100 Health Coins ¹³ 及 於MarketPlace x 康健生活禮遇 ¹⁴ 下，有機會獲享額外\$100 Health Coins ¹³ (如在2026年4月29日至2026年5月31日期間 (包括首尾兩天) 成功遞交指定僱員福利醫療保障計劃申請) 僅限伴你同行企業醫療保障計劃下受保員工及其家屬可獲享 Health Coins ¹³ 。家屬與受保員工的關係而言，只限指受保員工的配偶。Health Coins ¹³ 可用於抵扣在AXA MarketPlace上購買身心健康服務 ¹⁵ 的付款金額。須透過EMMA by AXA應用程式訪問AXA MarketPlace。	
	額外獎賞	不適用	豁免轉保附加保費

您將有機會同時獲享以上全部獎賞！

備註：

- 有關指定醫療及危疾保障基本計劃及／或附加契約、指定人壽保障產品、指定延期年金計劃基本計劃、指定儲蓄基本計劃及其附加契約 (如適用) 及指定僱員福利醫療保障計劃之產品詳情，請參閱有關建議書、產品說明書及保單合約。
- 有關詳情，請參閱本單張所載之AXA安盛「2026初夏豐盛獎賞」推廣計劃之條款及細則 (「條款及細則」)。
- 有關獎賞一A之詳情，請參閱本單張所載之條款及細則之獎賞一A的部分。
- 有關獎賞一B之詳情，請參閱本單張所載之條款及細則之獎賞一B的部分。
- 有關首推特別獎賞之詳情，請參閱本單張所載之條款及細則之首推特別獎賞的部分。
- 有關獎賞二A之詳情，請參閱本單張所載之條款及細則之獎賞二A的部分。
- 有關獎賞三A之詳情，請參閱本單張所載之條款及細則之獎賞三A的部分。
- 有關獎賞三B之詳情，請參閱本單張所載之條款及細則之獎賞三B的部分。
- 有關獎賞三C之詳情，請參閱本單張所載之條款及細則之獎賞三C的部分。
- 有關獎賞三D之詳情，請參閱本單張所載之條款及細則之獎賞三D的部分。
- 有關獎賞三E之詳情，請參閱本單張所載之條款及細則之獎賞三E的部分。
- 有關獎賞四之詳情，請參閱本單張所載之條款及細則之獎賞四的部分。
- Health Coins之發放及使用受限於AXA MarketPlace條款及細則，包括但不限於註冊平台用戶 (定義見條款及細則) 及Health Coins之失效及取消。有關Health Coins及AXA MarketPlace上的身心健康服務之詳情，請參閱[MarketPlace x 康健生活禮遇](#)之宣傳單張。
- 受限於MarketPlace x 康健生活禮遇之條款及細則。
- 有關第三方服務供應商的免責聲明：AXA MarketPlace上的身心健康服務由第三方服務供應商提供，並受限於第三方服務供應商所訂明之服務條款及細則 (包括享用該等服務的資格)。AXA安盛不須就第三方服務供應商提供的任何有關服務的任何行為或未履行行為而向保單持有人或受保人承擔任何義務或責任。AXA安盛不會就服務的供應、品質及適合性作任何陳述、保證或承諾，並毋須就指定服務供應商或其代理或受僱方所提供的服務或意見，向保單持有人及／或受保人直接或間接承受或產生的任何性質的任何損失、損害、費用、起訴、訴訟或法律程序，向保單持有人及／或受保人承擔任何責任。

* 請參閱本單張所載之條款及細則之有關定義。

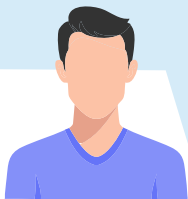
說明例子

(說明例子乃假設例子，只供參考)

例子一

康先生

(為保單持有人)



	新保單一	新保單二	新保單三	新保單四
	醫療保障	人壽保障	儲蓄	扣稅
投保計劃	基本計劃： AXA安盛智尊守慧醫療保障	基本計劃： 譽活保費回贈定期人壽保險保費回贈	基本計劃： 盛利II儲蓄保險 - 至尊	基本計劃： 「賞精彩」延期年金計劃
首年年度化保費／ 總首年年度化保費	8,000港元	240,000港元	300,000美元	6,000美元
保費繳付年期	-	直至75歲	10年	5年
獎賞	 ✓	 ✓	 ✓	 ✓
	<ul style="list-style-type: none">• AXA安盛智尊守慧醫療保障基本計劃可獲6個月保費回贈；• 譽活保費回贈定期人壽保險之基本計劃可獲6個月保費回贈；及• 盛利II儲蓄保險 - 至尊之基本計劃及其附加契約（如適用）可獲30%保費回贈			<p>「賞精彩」延期年金計劃基本計劃可獲年繳保費之5%作為保費折扣</p>

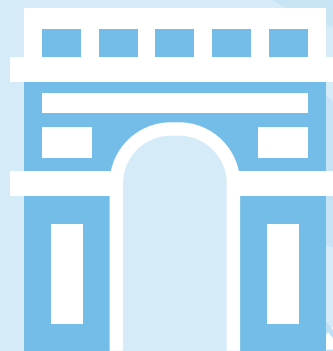
說明例子

(說明例子乃假設例子，只供參考)

例子二

安小姐

(為保單持有人)



	新保單一	新保單二	新保單三	新保單四	新保單五
	危疾保障	儲蓄	儲蓄	儲蓄	儲蓄
投保計劃	基本計劃： 愛唯守危疾保障 (升級版)	基本計劃： 豐進儲蓄計劃	基本計劃： 摯匯儲蓄計劃	基本計劃： 「盈家」壽險計劃	基本計劃： 「尊尚盈家II」 壽險計劃
首年年度化 保費／總首年 年度化保費／ 一筆過繳付保費	18,000港元	6,000美元	300,000美元	20,000美元	600,000美元
保費繳付年期	20年	8年	10年	2年 (一筆過繳款)	一筆過 繳付保費
獎賞	  愛唯守危疾保障 (升級版) 基本計 劃可獲4個月保費 回贈	  以上基本計劃及 其附加契約 (如適用) 可獲 7%保費回贈	  摯匯儲蓄計劃 及其附加契約 (如適用) 可獲 23%保費回贈	  以上基本計劃的預 繳金額於首個保單 年度可獲保證優惠 年利率4%	  以上基本計劃的 一筆過繳付保費 可獲2%保費折扣

AXA安盛「2026初夏豐盛賞」推廣計劃之條款及細則

- AXA安盛「2026初夏豐盛賞」推廣計劃（「**推廣計劃**」）由安盛金融保險（香港）有限公司／安盛金融有限公司（統稱「**AXA安盛**」）提供，推廣期為**2026年4月29日至2026年5月31日**，包括首尾兩天（「**推廣期**」），並受下列條款及細則約束。

扣稅及醫療保障產品

獎賞一A - 指定醫療保障產品保費回贈

- 本推廣計劃下的獎賞一A之基本保費回贈（見下列第2項的定義）只適用於當所有下列條件已符合時：
 - 於推廣期內，客戶成功遞交環球醫療保障（基本計劃）／真智安心醫療保障（基本計劃／附加契約）／AXA安盛智尊守慧醫療保障（基本計劃／附加契約）（各為「**指定醫療保障**」）的申請；
 - 該指定醫療保障單須於2026年4月29日至2026年7月31日期間（包括首尾兩天）獲成功發給／生效；及
 - 該指定醫療保障單必須選擇以年繳方式付款。
（符合以上第1項條件的指定醫療保障單其後稱為「**獎賞一A之合資格醫療保障單**」）
- 獎賞一A之合資格醫療保障單將有機會按上述表一獲享一次性2個月或3個月（如適用）之基本保費回贈，即相等於獎賞一A之合資格醫療保障單的首年年度化保費之16.66或25%，以作繳交該保障單的未來保費之用（「**獎賞一A之基本保費回贈**」），並須符合以下條件：
 - 指定醫療保障單之首年年度化保費將根據獎賞一A之基本保費回贈時之第一個保單年度之保障級別而釐定；
 - 如客戶於獎賞一A之合資格醫療保障單獲發後更改其保單之保障級別，其指定醫療保障單之首年年度化保費將不等於第一個保單年度之實際已繳付保費，獎賞一A之基本保費回贈之首年年度化保費將會以發放相關保費回贈時的最新保障級別作為基礎重新計算；
 - 指定醫療保障單之首年年度化保費之金額計算方式為保單之標準保費加因核保而需附加之額外保費（如有），惟保費徵費並不包括在獎賞一A之合資格醫療保障單之首年年度化保費的計算內；及
 - 首年年度化保費及獎賞一A之基本保費回贈的計算將以相關獎賞一A之合資格醫療保障單之相關保單貨幣計算（按AXA安盛釐訂之兌換表，如適用），並以四捨五入方式調整至小數點後2位。

兌換表 - 外幣兌港元兌換價

1美元 = 8.0港元

- 當發放獎賞一A之基本保費回贈時，獎賞一A之合資格醫療保障單必須仍然生效及全數繳清由保單生效日起所有到期保費，否則獎賞一A之基本保費回贈將不獲發放。如獎賞一A之合資格醫療保障單於基本保費回贈發放至保費儲備金賬戶之前因任何原因終止，獎賞一A之基本保費回贈將不再生效。如獎賞一A之合資格醫療保障單於保費回贈發放至保費儲備金賬戶之後因任何原因終止，任何未使用之獎賞一A之基本保費回贈金額將被扣回，並不能提取或轉移。
- 除了獎賞一A之基本保費回贈，獎賞一A之合資格醫療保障單更有機會按上述表一獲享一次性2個月或3個月（如適用）額外保費回贈，即相等於獎賞一A之合資格醫療保障單首年年度化保費之16.66%或25%，以作繳交未來保費之用（「**獎賞一A之額外保費回贈**」），並須符合上述第1至第2項條件及以下條件：
 - (i)客戶須於推廣期內，成功遞交任何盛利II儲蓄保險-至盛／盛利II儲蓄保險-至尊的申請（「**盛利II系列保單**」），而所有相關保單均為同一保單持有人；或(ii)於推廣期內，除獎賞一A之合資格醫療保障單外，客戶亦同時持有任何盛利儲蓄保險／盛利II儲蓄保險-至盛／盛利II儲蓄保險-至尊／星耀投資保險計劃之保單（「**指定儲蓄或投資計劃**」），而所有相關保單均為同一保單持有人及於香港發給。
 - (i)相關盛利II系列保單須於2026年4月29日至2026年7月31日期間（包括首尾兩天）獲成功發給；或(ii)相關指定儲蓄或投資計劃須於2026年4月29日前發給及於推廣期內維持生效。
 - 所有獎賞一A之合資格醫療保障單及相關盛利II系列保單或指定儲蓄或投資計劃（如適用）的保單持有人，於(a)投保獎賞一A之合資格醫療保障單時及(b)發放獎賞一A之額外保費回贈時，須為同一人。否則獎賞一A之額外保費回贈將不獲發放；
 - 首年年度化保費將根據獎賞一A之額外保費回贈時，獎賞一A之合資格醫療保障單之第一個保單年度的保障金額來釐定。每份獎賞一A之合資格醫療保障單的獎賞一A之額外保費回贈將基於該獎賞一A之合資格醫療保障單的首年年度化保費計算；
 - 如客戶於獎賞一A之合資格醫療保障單獲發後更改其保單之保障級別，其首年年度化保費將不等於第一個保單年度之實際已繳付保費，首年年度化保費將會以獎賞一A之合資格醫療保障單於發放獎賞一A之額外保費回贈時的最新保障級別作為基礎重新計算；
 - 指定醫療保障單之首年年度化保費之金額計算方式為保單之標準保費加因核保而需附加之額外保費（如有），惟保費徵費並不包括在獎賞一A之合資格醫療保障單之首年年度化保費的計算內；及
 - 首年年度化保費及獎賞一A之額外保費回贈的計算將以相關獎賞一A之合資格醫療保障單之相關保單貨幣計算（按AXA安盛釐訂之兌換表，如適用），並以四捨五入方式調整至小數點後2位。

兌換表 - 外幣兌港元兌換價

1美元 = 8.0港元

- 當發放獎賞一A之額外保費回贈時，所有獎賞一A之合資格醫療保障單及相關盛利II系列保單／指定儲蓄或投資計劃（如適用）必須仍然生效，且全數繳清由保單生效日起所有到期保費，否則獎賞一A之額外保費回贈將不獲發放。如任何獎賞一A之合資格醫療保障單及相關盛利II系列保單／指定儲蓄或投資計劃（如適用）於獎賞一A之額外保費回贈發放至保費儲備金賬戶之前因任何原因終止，獎賞一A之額外保費回贈將不再生效。如任何獎賞一A之合資格醫療保障單及相關盛利II系列保單／指定儲蓄或投資計劃（如適用）於獎賞一A之額外保費回贈發放至保費儲備金賬戶之後因任何原因終止，任何未使用之獎賞一A之額外保費回贈金額將被扣回，並不能提取或轉移。
- 當發放獎賞一A之基本保費回贈及額外保費回贈（如有）時，獎賞一A之合資格醫療保障單必須選擇以年繳方式付款，否則獎賞一A之基本保費回贈及額外保費回贈（如有）將不獲發放。
- 獎賞一A之合資格醫療保障單的保單持有人將於2027年2月28日或之前享有保費回贈，並存入其保費儲備金戶口，其後將獲另函通知有關獎賞一A之基本保費回贈及額外保費回贈之詳情。獎賞一A之基本保費回贈及額外保費回贈將一切以AXA安盛認為合適為準，將用作繳交相關獎賞一A之合資格醫療保障單的第2個保單年度及其後（如適用）之保費，該保費回贈金額將不可由保費儲備金賬戶提取。
- 如客戶於推廣期前遞交的指定醫療保障單的申請於其冷靜期內取消，並於推廣期內再次遞交相同指定醫療保障單的申請，獎賞一A之基本保費回贈及額外保費回贈將不適用。
- 稅項扣除只適用於真智安心醫療保障及AXA安盛智尊守慧醫療保障之已繳付的合資格保費，獎賞一A之保費回贈金額將不視作已繳付的合資格保費。有關稅項扣除的詳情，請參閱產品說明書及瀏覽稅務局網頁或直接與稅務局聯絡。

獎賞一B - 「賞精彩」延期年金計劃保費折扣

- 本推廣計劃下的獎賞一B（見下列第2項的定義）只適用於當所有下列條件已符合時：
 - 於推廣期內，客戶成功遞交「賞精彩」延期年金計劃基本計劃的申請；
 - 於遞交申請及當保費折扣應用在隨後的保費繳付年期時，該基本計劃之年繳保費必須符合以上表一B的要求；
 - 該基本計劃須於2026年4月29日至2026年7月31日期間（包括首尾兩天）獲成功發給；
 - 於遞交申請及當保費折扣應用在隨後的保費繳付年期時，該基本計劃須以年繳方式付款；
 - 「賞精彩」延期年金計劃保費折扣的申請表必須連同保險投保書和建議書同時遞交；及
 - 客戶於保費繳付年期內就每個保單年度已繳付該基本計劃之年繳保費及保費徵費之全數減去獎賞一B（見下列第2項的定義）。
（符合以上第1項條件的「賞精彩」延期年金計劃之基本計劃其後稱為「**獎賞一B之合資格基本計劃**」）
- 如客戶的保單是獎賞一B之合資格基本計劃，當客戶於保費繳付年期內就每個保單年度已繳付上述第一項條件之金額，AXA安盛將代客戶向客戶的獎賞一B之合資格基本計劃繳付按獎賞一B之合資格基本計劃的年繳保費乘以上表一B所列保費折扣百分比計算得出的金額（「**獎賞一B**」）並須符合以下條件：
 - 如獎賞一B之合資格基本計劃的年繳保費在保單發給後有任何更改，客戶所享有的獎賞一B將會根據合資格基本計劃的最新年繳保費進行相應調整並重新計算；及

- b. 年繳保費及獎賞—B的計算將以相關獎賞—B之合資格基本計劃之相關保單貨幣計算（按AXA安盛釐訂之兌換表，如適用），並以四捨五入方式調整至小數點後2位。

兌換表—外幣兌港元兌換價

1美元 = 8.0港元

3. 保險業監管局所收取的保費徵費是按保費折扣前之總年繳保費（包括基本計劃及其附加計劃（如適用））計算。
4. 為免生疑問，在任何AXA安盛就保單退還已繳保費之情況而言，包括但不限於根據「自殺除外」條款、「冷靜權益附加條款」及「跨境」條款，於本推廣計劃下AXA安盛代客戶向客戶的保單支付的總保費之餘額將不會包括在退還金額內。
5. 如客戶於2026年4月29日前遞交的「賞精彩」延期年金計劃基本計劃申請於其冷靜期內取消，並於推廣期內，再次遞交該基本計劃的申請，獎賞將不適用。
6. 稅項扣除只適用於「賞精彩」延期年金計劃之已繳付的合資格年金保費，AXA安盛提供的保費折扣將不視作已繳付的合資格年金保費。有關稅項扣除的詳情，請參閱產品說明書及瀏覽稅務局網頁或直接聯絡稅務局進行任何稅項相關的查詢。

人壽保障產品

首推特別獎賞—靈活保費回贈定期人壽保險保費回贈

1. 本推廣計劃下的首推特別獎賞之基本保費回贈（見下列第2項的定義）只適用於當所有下列條件已符合時：

- 於推廣期內，客戶成功遞交靈活保費回贈定期人壽保險之基本計劃的申請；
- 該基本計劃須於2026年4月29日至2026年7月31日期間（包括首尾兩天）獲成功續發；及
- 該基本計劃必須選擇以年繳方式付款。

（符合以上第1項條件的靈活保費回贈定期人壽保險之基本計劃其後稱為「**首推特別獎賞之合資格基本計劃**」）

2. 首推特別獎賞之合資格基本計劃將有機會按上述首推特別獎賞表獲享一次性3個月之基本保費回贈，即相等於首推特別獎賞之合資格基本計劃的首年年度化保費之25%，以作繳交該保單的未來保費之用（「**首推特別獎賞之基本保費回贈**」），並須符合以下條件：
- 靈活保費回贈定期人壽保險之基本計劃之首年年度化保費將根據首推特別獎賞之基本保費回贈時之第一個保單年度之保障金額而釐定；
 - 如客戶於首推特別獎賞之合資格基本計劃獲續發後更改其保單之保障金額，其指定基本計劃之首年年度化保費將不等於第一個保單年度之實際已繳付保費，首推特別獎賞之基本保費回贈之首年年度化保費將會以發放相關保費回贈時的最新保障金額作為基礎重新計算；
 - 靈活保費回贈定期人壽保險之基本計劃之首年年度化保費之金額計算方式為保單之標準保費加因核保而需附加之額外保費（如有），惟保費徵費並不包括在首推特別獎賞之合資格基本計劃之首年年度化保費的計算內；及
 - 首年年度化保費及首推特別獎賞之基本保費回贈的計算將以相關首推特別獎賞之合資格基本計劃之相關保單貨幣計算（按AXA安盛釐訂之兌換表，如適用），並以四捨五入方式調整至小數點後2位。

兌換表—外幣兌港元兌換價

1美元 = 8.0港元

3. 當發放首推特別獎賞之基本保費回贈時，首推特別獎賞之合資格基本計劃必須仍然生效及全數繳清由保單生效日起所有到期保費，否則首推特別獎賞之基本保費回贈將不獲發放。如首推特別獎賞之合資格基本計劃於基本保費回贈發放至保費儲備金賬戶之前因任何原因終止，首推特別獎賞之基本保費回贈將不再生效。如首推特別獎賞之合資格基本計劃於保費回贈發放至保費儲備金賬戶之後因任何原因終止，任何未使用之首推特別獎賞之基本保費回贈金額將被扣回，並不能提取或轉移。
4. 除了首推特別獎賞之基本保費回贈，首推特別獎賞之合資格基本計劃更有機會按上述首推特別獎賞表獲享一次性3個月額外保費回贈，即相等於首推特別獎賞之合資格基本計劃首年年度化保費之25%，以作繳交未來保費之用（「**首推特別獎賞之額外保費回贈**」），並須符合上述第1至第2項條件及以下條件：
- (i)客戶須於推廣期內，成功遞交任何盛利II儲蓄保險-至盛/盛利II儲蓄保險-至尊的申請（各為「**盛利II系列保單**」），而盛利II系列保單的保單持有人必須為靈活保費回贈定期人壽保險之基本計劃的保單持有人或受保人；或(ii)於推廣期內，除首推特別獎賞之合資格醫療保單外，客戶亦同時持有任何盛利儲蓄保險/盛利II儲蓄保險-至盛/盛利II儲蓄保險-至尊之保單（「**指定儲蓄計劃**」），而指定儲蓄計劃的保單持有人必須為靈活保費回贈定期人壽保險之基本計劃的保單持有人或受保人及所有相關保單均在香港續發。
 - (i)相關盛利II系列保單須於2026年4月29日至2026年7月31日期間（包括首尾兩天）獲成功續發；或(ii)相關指定儲蓄計劃須於2026年4月29日前續發及於推廣期內維持生效。
 - 相關盛利II系列保單或指定儲蓄計劃（如適用）的保單持有人必須與首推特別獎賞之合資格基本計劃的保單持有人或受保人為同一人。此身分一致性必須維持至(a)投保首推特別獎賞之合資格基本計劃時，以及(b)發放首推特別獎賞之額外保費回贈時，否則首推特別獎賞之額外保費回贈將不獲發放；
 - 首年年度化保費將根據首推特別獎賞之額外保費回贈時，首推特別獎賞之合資格基本計劃之第一個保單年度的保障金額來釐定。每份首推特別獎賞之合資格基本計劃的首推特別獎賞之額外保費回贈將基於該首推特別獎賞之合資格基本計劃的首年年度化保費計算；
 - 如客戶於首推特別獎賞之合資格基本計劃獲續發後更改其保單之保障金額，其首年年度化保費將不等於第一個保單年度之實際已繳付保費，首年年度化保費將會以首推特別獎賞之合資格基本計劃於發放首推特別獎賞之額外保費回贈時的最新保障金額作為基礎重新計算；
 - 靈活保費回贈定期人壽保險之基本計劃之首年年度化保費之金額計算方式為保單之標準保費加因核保而需附加之額外保費（如有），惟保費徵費並不包括在首推特別獎賞之合資格基本計劃之首年年度化保費的計算內；及
 - 首年年度化保費及首推特別獎賞之額外保費回贈的計算將以相關首推特別獎賞之合資格基本計劃之相關保單貨幣計算（按AXA安盛釐訂之兌換表，如適用），並以四捨五入方式調整至小數點後2位。

兌換表—外幣兌港元兌換價

1美元 = 8.0港元

5. 當發放首推特別獎賞之額外保費回贈時，所有首推特別獎賞之合資格基本計劃及相關盛利II系列保單/指定儲蓄計劃（如適用）必須仍然生效，且全數繳清由保單生效日起所有到期保費，否則首推特別獎賞之額外保費回贈將不獲發放。如任何首推特別獎賞之合資格基本計劃及相關盛利II系列保單/指定儲蓄計劃（如適用）於首推特別獎賞之額外保費回贈發放至保費儲備金賬戶之前因任何原因終止，首推特別獎賞之額外保費回贈將不再生效。如任何首推特別獎賞之合資格基本計劃及相關盛利II系列保單/指定儲蓄計劃（如適用）於首推特別獎賞之額外保費回贈發放至保費儲備金賬戶之後任何原因終止，任何未使用之首推特別獎賞之額外保費回贈金額將被扣回，並不能提取或轉移。
6. 當發放首推特別獎賞之基本保費回贈及額外保費回贈（如有）時，首推特別獎賞之合資格基本計劃必須選擇以年繳方式付款，否則首推特別獎賞之基本保費回贈及額外保費回贈（如有）將不獲發放。
7. 首推特別獎賞之合資格基本計劃的保單持有人將於2027年2月28日或之前可享有保費回贈，並存入其保費儲備金戶口，其後將獲另函通知有關首推特別獎賞之基本保費回贈及額外保費回贈之詳情。首推特別獎賞之基本保費回贈及額外保費回贈將一切以AXA安盛認為合適為準下，將用作繳交相關首推特別獎賞之合資格基本計劃的第2個保單年度及其後（如適用）之保費，該保費回贈金額將不可由保費儲備金賬戶提取。
8. 如客戶於推廣期前遞交的靈活保費回贈定期人壽保險之基本計劃的申請於其冷靜期內取消，並於推廣期內再次遞交相同靈活保費回贈定期人壽保險之基本計劃的申請，首推特別獎賞之基本保費回贈及額外保費回贈將不適用。

危疾保障產品

獎賞二A—指定危疾保障產品保費回贈

1. 本推廣計劃下的獎賞二A之保費回贈（見下列第2項的定義）只適用於當所有下列條件已符合時：
- 於推廣期內，客戶成功遞交以上表二A之指定危疾保障產品基本計劃（「**指定危疾保障基本計劃**」）的申請；
 - 該指定危疾保障基本計劃須於2026年4月29日至2026年7月31日期間（包括首尾兩天）獲成功續發；
 - 該指定危疾保障基本計劃必須選擇以年繳方式付款；及
 - 符合以上表二A之保費繳付年期。

（符合以上第1項條件的指定危疾保障基本計劃其後稱為「**獎賞二A之合資格基本計劃**」）

2. 獎賞二A之合資格基本計劃可將按上述表二A獲享一次性2個月/3個月/4個月或5個月(如適用)保費回贈,以作繳交該保單的未來保費之用。就保費回贈的計算方法,2個月/3個月/4個月或5個月保費回贈乃分別指相等於相關獎賞二A之合資格基本計劃的首年年度化保費之16.66%/25%/33.33%或41.67%(「**獎賞二A之保費回贈**」)並須符合以下條件:

 - a. 指定危疾保障基本計劃之首年年度化保費將根據保費回贈時之第一個保單年度之保障金額來釐定;
 - b. 如客戶於獎賞二A之合資格基本計劃獲發後更改其保單之保障金額,其指定危疾保障基本計劃之首年年度化保費將不等於第一個保單年度之實際已繳付保費,指定危疾保障基本計劃之首年年度化保費將會以獎賞二A之合資格基本計劃於發放獎賞二A之保費回贈時的最新保障金額作為基礎重新計算;
 - c. 計算指定危疾保障基本計劃之首年年度化保費之金額為保單之標準保費加因核保而需附加之額外保費(如有),惟保費徵費並不包括在獎賞二A之合資格基本計劃之首年年度化保費的計算內;及
 - d. 首年年度化保費及獎賞二A之保費回贈的計算將以相關獎賞二A之合資格基本計劃之相關保單貨幣計算(按AXA安盛釐訂之兌換表,如適用),並以四捨五入方式調整至小數點後2位。

兌換表—外幣兌港幣兌換價

1美元 = 8.0港元

3. 當發放獎賞二A之保費回贈時,獎賞二A之合資格基本計劃必須仍然生效,且全數繳清由保單生效日起所有到期保費,否則獎賞二A之保費回贈將不獲發放。如獎賞二A之合資格基本計劃於保費回贈發放至保費儲備金賬戶之前因任何原因終止,獎賞二A之保費回贈將不再生效。如獎賞二A之合資格基本計劃於保費回贈發放至保費儲備金賬戶之後因任何原因終止,任何未使用之獎賞二A之保費回贈金額將被扣回,並不能提取或轉移。
4. 當發放獎賞二A之保費回贈時,獎賞二A之合資格基本計劃必須選擇以年繳方式付款,且全數繳清由保單生效日起所有到期保費,否則獎賞二A之保費回贈將不獲發放。
5. 獎賞二A之合資格基本計劃之保單持有人將於2027年2月28日或之前可享有關獎賞二A之保費回贈,並存入其保費儲備金戶口,其後將獲另函通知有關保費回贈之詳情。獎賞二A之保費回贈將一切以AXA安盛認為合適為準下,將用作繳交相關獎賞二A之合資格基本計劃的第2個保單年度及其後(如適用)之保費,該獎賞二A之保費回贈金額將不可由保費儲備金賬戶提取。
6. 如客戶於推廣期前遞交的指定危疾保障基本計劃於其冷靜期內取消,並於推廣期內再次遞交相同指定危疾保障基本計劃的申請,獎賞二A之保費回贈將不適用。

儲蓄產品

獎賞三A - 盛利II儲蓄保險系列保費回贈

1. 本推廣計劃下的獎賞三A之保費回贈(見下列第2項的定義)只適用於當所有下列條件已符合時:

 - a. 於推廣期內,客戶成功遞交盛利II儲蓄保險 - 至盛/盛利II儲蓄保險 - 至尊之基本計劃及其附加契約(如適用)(各為「**指定盛利II系列保單**」)的申請;
 - b. 該指定盛利II系列保單須於2026年4月29日至2026年7月31日期間(包括首尾兩天)獲成功發給;
 - c. 該指定盛利II系列保單符合以上表三A之總首年年度化保費要求;及
 - d. 符合以上表三A之保費繳付年期。

(符合以上第1項條件的指定盛利II系列保單其後稱為「**獎賞三A之合資格保單**」)
2. 獎賞三A之合資格保單將可獲享一次性保費回贈,以作繳交該保單的未來保費之用。保費回贈金額的計算將等於獎賞三A之合資格保單之總首年年度化保費乘以以上表三A所述的適用基本保費回贈百分比(「**獎賞三A之基本保費回贈**」)並須符合以下條件:

 - a. 獎賞三A之合資格保單之總首年年度化保費,將根據保費回贈時之繳費方式及名義金額來釐定。若不是以年繳方式付款,獎賞三A之合資格保單之總首年年度化保費將根據繳費方式來計算:
 - i. 以月繳方式付款,將以首年應繳月繳保費乘以12計算;或
 - ii. 以半年繳方式付款,將以首年應繳半年繳保費乘以2計算;
 - b. 如客戶於獎賞三A之合資格保單獲發後更改其保單之名義金額或保費繳付模式,其總首年年度化保費將不等於第一個保單年度之實際已繳付保費,獎賞三A之基本保費回贈之總首年年度化保費將會以發放保費回贈時的最新名義金額及保費繳付模式作為基礎重新計算;
 - c. 獎賞三A之合資格保單之總首年年度化保費之金額計算方式為保單之標準保費加因核保而需附加之額外保費(如有),惟保費徵費並不包括在獎賞三A之合資格保單之總首年年度化保費的計算內;
 - d. 總首年年度化保費及獎賞三A之基本保費回贈的計算將以四捨五入方式調整至小數點後2位;及
 - e. 就附加於獎賞三A之合資格保單的盛滿愛住院現金保障 - 首年一元附加契約(如有),其保費將計算在獎賞三A之合資格保單之總首年年度化保費之內。十年續保真智精選定期保險首年免繳附加契約、十年續保真智定期保險首年免繳附加契約及意外保險首3年免繳附加契約,如有附加於獎賞三A之合資格保單,其保費並不計算在獎賞三A之合資格保單之總首年年度化保費之內。
3. 當發放獎賞三A之基本保費回贈時,獎賞三A之合資格保單必須仍然生效且全數繳清由保單生效日起所有到期保費,否則獎賞三A之基本保費回贈將不獲發放。如獎賞三A之合資格保單於獎賞三A之基本保費回贈發放至保費儲備金賬戶之前因任何原因終止,獎賞三A之基本保費回贈將不再生效。如獎賞三A之合資格保單於獎賞三A之基本保費回贈發放至保費儲備金賬戶之後因任何原因終止,任何未使用之獎賞三A之基本保費回贈金額將被扣回,並不能提取或轉移。
4. 除了獎賞三A之基本保費回贈,獎賞三A之合資格保單更可獲享一次性3%額外保費回贈,以作繳交該保單的未來保費之用。保費回贈金額的計算將等於獎賞三A之合資格保單之總首年年度化保費乘以以上表三A所述的適用額外保費回贈百分比(「**獎賞三A之額外保費回贈**」)並須符合上述第1項至第2項及以下條件:

 - a. 客戶須於推廣期內,並成功遞交任何AXA安盛智尊守慧醫療保障(基本計劃/附加契約)/臻尚環球醫療保障/愛唯守危疾保障/愛唯守危疾保障 - 愛寶保/愛唯守危疾保障(升級版)/愛唯守危疾保障(升級版) - 愛寶保(各為「**指定醫療或危疾計劃**」)的申請,而所有相關保單均為同一保單持有人;
 - b. 該指定醫療或危疾計劃須於2026年4月29日至2026年7月31日期間(包括首尾兩天)獲成功發給,並須符合上述第1至2項條件;
 - c. 為免生疑問,每份指定醫療或危疾計劃只可與一份獎賞三A之合資格保單配為一對,以獲得3%額外保費回贈。如客戶持有多於一份獎賞三A之合資格保單,則以總首年繳保費較高或最高的獎賞三A之合資格保單先行與指定醫療或危疾計劃配對,以獲得獎賞三A之額外保費回贈。任何剩餘未能配對的獎賞三A之合資格保單,則不享有獎賞三A之額外保費回贈;及
 - d. 保單持有人於(a)投保獎賞三A之合資格保單及指定醫療或危疾計劃和(b)發放獎賞三A之額外保費回贈時的保單持有人須為同一人,否則獎賞三A之額外保費回贈將不獲發放。
5. 當發放獎賞三A之額外保費回贈時,獎賞三A之合資格保單及相關指定醫療或危疾計劃必須仍然生效及全數繳清由保單生效日起所有到期保費,否則獎賞三A之額外保費回贈將不獲發放。如獎賞三A之合資格保單及/或相關指定醫療或危疾計劃於獎賞三A之額外保費回贈發放至保費儲備金賬戶之前因任何原因終止,獎賞三A之額外保費回贈將不再生效。如獎賞三A之合資格保單及/或相關指定醫療或危疾計劃於獎賞三A之額外保費回贈發放至保費儲備金賬戶之後因任何原因終止,任何未使用之獎賞三A之額外保費回贈金額將被扣回,並不能提取或轉移。
6. 獎賞三A之合資格保單之保單持有人將於2027年2月28日或之前可享有關獎賞三A之基本保費回贈及獎賞三A之額外保費回贈(如有),並存入其保費儲備金戶口,其後將獲另函通知有關保費回贈之詳情。獎賞三A之基本保費回贈及獎賞三A之額外保費回贈(如有)將一切以AXA安盛認為合適為準下,將用作繳交相關獎賞三A之合資格保單的下一期應繳保費,該獎賞三A之基本保費回贈及獎賞三A之額外保費回贈(如有)金額將不可由保費儲備金賬戶提取。
7. 如客戶於推廣期前遞交的指定盛利II系列保單及/或指定醫療或危疾計劃於其冷靜期內取消,並於推廣期內再次遞交相同指定盛利II系列保單及/或指定醫療或危疾計劃的申請,獎賞三A之基本保費回贈及獎賞三A之額外保費回贈將不適用。

獎賞三B - 安進儲蓄系列II - 躍進/豐進儲蓄計劃 - 保費回贈

1. 本推廣計劃下的獎賞三B之保費回贈(見下列第2項的定義)只適用於當所有下列條件已符合時:

 - a. 於推廣期內,客戶成功遞交安進儲蓄系列II - 躍進/豐進儲蓄計劃基本計劃及其附加契約(如適用)(「**指定儲蓄保單**」)的申請;
 - b. 該指定儲蓄保單須於2026年4月29日至2026年7月31日期間(包括首尾兩天)獲成功發給;
 - c. 該指定儲蓄保單符合以上表三B之總首年年度化保費要求;及
 - d. 符合以上表三B之保費繳付年期。

(符合以上第1項條件的指定儲蓄保單其後稱為「**獎賞三B之合資格保單**」)。

2. 獎賞三B之合資格保單將可獲享一次性保費回贈，以作繳交該保單的未來保費之用。保費回贈金額的計算將等於獎賞三B之合資格保單之總首年年度化保費乘以上表三B所述的適用保費回贈百分比（「**獎賞三B之保費回贈**」）並須符合以下條件：
 - a. 獎賞三B之合資格保單之總首年年度化保費，將根據保費回贈時之繳費方式及名義金額來釐定。若不是以年繳方式付款，獎賞三B之合資格保單之總首年年度化保費將根據繳費方式來計算：
 - i. 以月繳方式付款，將以首年應繳月繳保費乘以12計算；或
 - ii. 以半年繳方式付款，將以首年應繳半年繳保費乘以2計算；
 - b. 如客戶於獎賞三B之合資格保單獲續發後更改其保單之名義金額或保費繳付模式，其總首年年度化保費將不等於第一個保單年度之實際已繳付保費，獎賞三B之保費回贈之總首年年度化保費將會以發放保費回贈時的最新名義金額及保費繳付模式作為基礎重新計算；
 - c. 獎賞三B之合資格保單之總首年年度化保費之金額計算方式為保單之標準保費加因核保而需附加之額外保費（如有），惟保費徵費並不包括在獎賞三B之合資格保單之總首年年度化保費的計算內；
 - d. 總首年年度化保費及獎賞三B之保費回贈的計算將以四捨五入方式調整至小數點後2位；及
 - e. 就附加於獎賞三B之合資格保單的盛滿愛住院現金保障 - 首年一元附加契約（如有），其保費將計算在獎賞三B之合資格保單之總首年年度化保費之內。十年續保真智精選定期保險首年免繳附加契約、十年續保真智定期保險首年免繳附加契約及意外保險首3年免繳附加契約，如有附加於獎賞三B之合資格保單，其保費並不計算在獎賞三B之合資格保單之總首年年度化保費之內。
3. 當發放相關保費回贈時，獎賞三B之合資格保單必須仍然生效及全數繳清由保單生效日起所有到期保費，否則獎賞三B之保費回贈將不獲發放。如獎賞三B之合資格保單於獎賞三B之保費回贈發放至保費儲備金賬戶之前因任何原因終止，獎賞三B之保費回贈將不再生效。如獎賞三B之合資格保單於獎賞三B之保費回贈發放至保費儲備金賬戶之後因任何原因終止，任何未使用之獎賞三B之保費回贈金額將被扣回，並不能提取或轉移。
4. 獎賞三B之合資格保單之保單持有人將於2027年2月28日或之前可享有獎賞三B之保費回贈，並存入其保費儲備金戶口，其後將獲另函通知有關保費回贈之詳情。獎賞三B之保費回贈將一切以AXA安盛認為合適為準下，將用作繳交相關獎賞三B之合資格保單的下一期應繳保費，該獎賞三B之保費回贈金額將不可由保費儲備金賬戶提取。
5. 如客戶於本推廣計劃之推廣期前遞交的指定儲蓄保單申請於其冷靜期內取消，並於本推廣計劃之推廣期內再次遞交相同指定儲蓄保單的申請，獎賞三B之保費回贈將不適用。

獎賞三C - 擊匯儲蓄計劃保費回贈

1. 本推廣計劃下的獎賞三C之保費回贈（見下列第2項的定義）只適用於當所有下列條件已符合時：
 - a. 於推廣期內，客戶成功遞交擊匯儲蓄計劃基本計劃及其附加契約（如適用）（「**指定擊匯儲蓄保單**」）的申請；
 - b. 該指定擊匯儲蓄計劃須於2026年4月29日至2026年7月31日期間（包括首尾兩天）獲成功續發；
 - c. 該指定擊匯儲蓄計劃符合以上表三C之總首年年度化保費要求；及
 - d. 符合以上表三C之保費繳付年期。
(符合以上第1項條件的指定擊匯儲蓄保單其後稱為「**獎賞三C之合資格保單**」)
2. 獎賞三C之合資格保單將可獲享一次性保費回贈，以作繳交該保單的未來保費之用。保費回贈金額的計算將等於獎賞三C之合資格保單之總首年年度化保費乘以上表三C所述的適用保費回贈百分比（「**獎賞三C之保費回贈**」）並須符合以下條件：
 - a. 獎賞三C之合資格保單之總首年年度化保費，將根據保費回贈時之繳費方式及名義金額來釐定。若不是以年繳方式付款，獎賞三C之合資格保單之總首年年度化保費將根據繳費方式來計算：
 - i. 以月繳方式付款，將以首年應繳月繳保費乘以12計算；或
 - ii. 以半年繳方式付款，將以首年應繳半年繳保費乘以2計算；
 - b. 如客戶於獎賞三C之合資格保單獲續發後更改其保單之名義金額或保費繳付模式，其總首年年度化保費將不等於第一個保單年度之實際已繳付保費，獎賞三C之保費回贈之總首年年度化保費將會以發放保費回贈時的最新名義金額及保費繳付模式作為基礎重新計算；
 - c. 獎賞三C之合資格保單之總首年年度化保費之金額計算方式為保單之標準保費加因核保而需附加之額外保費（如有），惟保費徵費並不包括在獎賞三C之合資格保單之總首年年度化保費的計算內；
 - d. 總首年年度化保費及獎賞三C之保費回贈的計算將以四捨五入方式調整至小數點後2位；及
 - e. 就附加於獎賞三C之合資格保單的盛滿愛住院現金保障 - 首年一元附加契約（如有），其保費將計算在獎賞三C之合資格保單之總首年年度化保費之內。十年續保真智精選定期保險首年免繳附加契約、十年續保真智定期保險首年免繳附加契約及意外保險首3年免繳附加契約，如有附加於獎賞三C之合資格保單，其保費並不計算在獎賞三C之合資格保單之總首年年度化保費之內。
3. 當發放獎賞三C之保費回贈時，獎賞三C之合資格保單必須仍然生效且全數繳清由保單生效日起所有到期保費，否則獎賞三C之保費回贈將不獲發放。如獎賞三C之合資格保單於獎賞三C之保費回贈發放至保費儲備金賬戶之前因任何原因終止，獎賞三C之保費回贈將不再生效。如獎賞三C之合資格保單於獎賞三C之保費回贈發放至保費儲備金賬戶之後因任何原因終止，任何未使用之獎賞三C之保費回贈金額將被扣回，並不能提取或轉移。
4. 獎賞三C之合資格保單之保單持有人將於2027年2月28日或之前可享有獎賞三C之保費回贈，並存入其保費儲備金戶口，其後將獲另函通知有關保費回贈之詳情。獎賞三C之保費回贈將一切以AXA安盛認為合適為準下，將用作繳交相關獎賞三C之合資格保單的下一期應繳保費，該獎賞三C之保費回贈金額將不可由保費儲備金賬戶提取。
5. 如客戶於推廣期前遞交的指定擊匯儲蓄保單於其冷靜期內取消，並於推廣期內再次遞交相同指定擊匯儲蓄保單的申請，獎賞三C之保費回贈將不適用。

獎賞三D - 「盈家」壽險計劃（一筆過繳款）之保證優惠利率

1. 本推廣計劃下的獎賞三D，只適用於當所有下列條件已符合時：
 - a. 於推廣期內，客戶成功遞交「盈家」壽險計劃基本計劃和選擇一筆過繳款安排（「**指定「盈家」壽險基本計劃**」）的申請；
 - b. 客戶所簽署之建議書的編印日期須於推廣期內；
 - c. 該指定「盈家」壽險基本計劃須於2026年4月29日至2026年7月31日期間（包括首尾兩天），獲成功續發生效；
 - d. 該指定「盈家」壽險基本計劃必須以年繳方式付款；及
 - e. AXA安盛必須於保單訂立前收到一筆過繳款及保費徵費之全數。否則，保單將不獲續發。
(符合以上第1項條件的指定「盈家」壽險基本計劃其後稱為「**獎賞三D之合資格基本計劃**」)。
2. 獎賞三D之合資格基本計劃的預繳金額於首個保單年度在保費儲備金賬戶中可獲得每年4%保證優惠利率（「**保證優惠利率**」）。於首個保單年度內，預繳金額將以保證優惠利率4%於保費儲備金賬戶積存生息。於首個保單年度完結時，累積利息將存入保費儲備金賬戶，而預繳金額及其累積利息將相等於第2個保單年度之年繳保費，並於保費到期時，自動從保費儲備金賬戶扣除，以支付第2個保單年度之年繳保費及相關保費徵費。
3. 保證優惠利率為4%而該利率只適用於預繳金額。預繳金額相等於第2個保單年度的年繳保費除以(1+4%)，而並不包括保費徵費。為免生疑問，適用之保證優惠利率為列印在相關建議書上的利率。
4. 除了預繳金額外，保費儲備金賬戶內的其他款項將不能享有保證優惠利率。為免生疑問，第2個保單年度的年繳保費的相關保費徵費將不能享有任何利息。
5. 此保單不允許從保費儲備金賬戶中提款。如於首個保單年度內，保單退保、取消或被保人身身故，在一筆過繳款安排下已存入保費儲備金賬戶的金額則會退還。
6. 於首個保單年度內，若終止（除因被保人身身故外）或退保獎賞三D之合資格基本計劃，保費儲備金賬戶內存入的金額將會直接退還予持有人；若被保人身身故，保費儲備金賬戶內存入的金額將會直接退還予保單受益人。在任何以上情況下，退還的金額將不會包括任何利息。
7. 如客戶於推廣期前遞交的指定「盈家」壽險基本計劃於其冷靜期內取消，並於推廣期內再次遞交相同指定「盈家」壽險基本計劃的申請，獎賞三D將不適用。

獎賞三E - 「尊尚盈家II」壽險計劃保費折扣

1. 本推廣計劃下的獎賞三E（見下列第2項的定義）只適用於當所有下列條件已符合時：
 - a. 於推廣期內，客戶成功遞交「尊尚盈家II」壽險計劃基本計劃（「**指定「尊尚盈家II」壽險基本計劃**」）的申請；
 - b. 客戶所簽署之建議書的編印日期須於推廣期內；
 - c. 該指定「尊尚盈家II」壽險基本計劃須於2026年4月29日至2026年7月31日期間（包括首尾兩天）獲成功續發；

- d. 該指定「尊尚盈家II」壽險基本計劃符合以上表三E內之一筆過繳付保費要求；及
- e. 「尊尚盈家II」壽險基本計劃推廣計劃申請表必須連同保險投保書和建議書同時遞交。
(符合以上第1項條件的指定「尊尚盈家II」壽險基本計劃其後稱為「**獎賞三E之合資格基本計劃**」)
2. 獎賞三E之合資格基本計劃將可獲享指定「尊尚盈家II」壽險基本計劃的一筆過繳付保費折扣優惠，保費折扣金額的計算將等於獎賞三E之合資格基本計劃之一筆過繳付保費乘以上表三E所述的適用保費折扣百分比（「**獎賞三E**」）並須符合以下條件：
 - a. 為符合保費折扣的資格，客戶須全數繳付推廣計劃申請表內列出的「保費折扣後客戶須繳付之投保時總保費及保費徵費金額」，而AXA安盛將代客戶向客戶的保單支付總保費之餘額；及
 - b. 一筆過繳付保費及獎賞三E將以相關獎賞三E之合資格基本計劃之相關保單貨幣計算，並以四捨五入方式調整至小數點後2位。
3. 為免生疑問，在任何AXA安盛就保單退還已繳保費之情況而言，包括但不限於根據「自殺除外」條款、「冷靜權益附加條款」及「跨境」條款，於本推廣計劃下AXA安盛代客戶向客戶的保單支付的總保費之餘額將不會包括在退還金額內。
4. 如客戶於推廣期前遞交的指定「尊尚盈家II」壽險基本計劃於其冷靜期內取消，並於推廣期內再次遞交相同指定「尊尚盈家II」壽險基本計劃的申請，獎賞三E將不適用。

僱員福利醫療保險

獎賞四 – 指定僱員福利醫療保障計劃之新客戶專享禮遇

1. 本推廣計劃下的獎賞四之新客戶專享禮遇只適用於當所有下列條件已符合時：
 - a. 就表四所列之指定僱員福利醫療保障計劃，客戶須於推廣期內成功遞交申請；及
 - b. 其保單生效日期須於2026年4月29日至2026年5月31日期間（包括首尾兩天）。
(符合以上第1項條件的指定僱員福利醫療保障計劃其後稱為「**獎賞四之合資格保單**」)
2. 新客戶指於獎賞四之推廣期內遞交AXA安盛之全新伴你同行企業醫療保障計劃（「**指定僱員福利醫療保障計劃**」）之申請的客戶。
3. 新客戶（轉自其他保險公司）指於獎賞四之推廣期內由其他保險公司轉投保至AXA安盛之指定僱員福利醫療保障計劃的客戶並符合下列條件：
 - a. 最少11名跟隨計劃轉移的僱員；及
 - b. 下列額外文件必須於遞交申請時一併遞交：
 - i. 現有保險公司提供的保障表；
 - ii. 現有保險公司提供的受保成員清單；及
 - iii. 經常工作聲明。
4. 就成功投保獎賞四之合資格保單的新客戶及新客戶（轉自其他保險公司）而言，指定僱員福利醫療保障計劃下之受保員工及其家屬可獲\$100 Health Coins（「**獎賞四之基本獎賞**」）。獎賞四之基本獎賞受限於下列條款：
 - a. 家屬與受保員工的關係而言，只限指受保員工的配偶。
 - b. 於使用獎賞四之基本獎賞下Health Coins購買的相關服務提供之時，受保員工必須仍為保單持有人之受聘僱員，並且受保員工或其家屬（依情況而定）須於指定僱員福利醫療保障計劃下受保。
 - c. Health Coins之發放及使用受限於AXA MarketPlace條款及細則，包括但不限於註冊平台帳戶（定義見條款及細則）及Health Coins之失效及取消。
 - d. Health Coins不可轉讓、不得兌換成現金或任何替代品，亦不得在AXA MarketPlace外使用。
 - e. 為免存疑，AXA MarketPlace上購買的身心健康服務由第三方服務供應商提供，該等第三方服務供應商並非AXA安盛代理或受僱方。有關第三方服務供應商的免責聲明請參閱備註14。第三方服務供應商有權自行決定享用身心健康服務的資格。敬請聯絡有關第三方服務供應商，以了解您欲享用的服務之供應及詳情。
 - f. AXA安盛保留對任何人是否有權獲得獎賞四之基本獎賞的最終決定權。如有任何爭議，AXA安盛之決定將為最終、具約束力及具有決定性。
5. 除獎賞四之基本獎賞外，新客戶（轉自其他保險公司）之保單持有人更有機會獲享豁免轉保附加保費（「**獎賞四之額外獎賞**」）。
6. 指定僱員福利醫療保障計劃的保單一旦無效，本計劃下的獎賞四之基本獎賞及獎賞四之額外獎賞（如適用）將隨之終止。
7. 本計劃下的獎賞四之基本獎賞及獎賞四之額外獎賞（如適用）不適用於續保保單、替代保單、任何於保單到期日起計三個月內被重新啟動的失效保單、或轉換自AXA安盛承保的任何保單。

一般條款

1. 在任何情況下，於推廣計劃下之所有獎賞均不得轉換、不得退還或兌換現金，亦不得轉讓予他人。
2. AXA安盛保留權利隨時更改或終止本推廣計劃（全部或部分）及／或更改本推廣計劃之有關條款及細則而不作事先通知。若本推廣計劃被更改或終止，及／或其條款及細則有任何修訂，於有關更改／終止／修訂前，任何已於本推廣計劃下獲批核的申請將不受其影響。
3. 本單張只載有一般資料，並不構成任何基本計劃或附加契約（如適用）的銷售建議。有關基本計劃及附加契約（如適用）的條款、細則及不保事項的詳情，請參閱有關之建議書、產品說明書及保單合約。
4. 於推廣計劃下之所有獎賞並非保證，有關申請須以AXA安盛最終批核為準。如有任何爭議，AXA安盛之決定將為最終及具決定性。

註：

1. 此宣傳單張內有關「被保人」的字詞及表述與真智安心醫療保障及AXA安盛智尊守慧醫療保障保單合約內有關「受保人」的字詞及表述具有相同意義。
2. 當相關基本計劃及／或附加契約（如適用）已成功繕發，並且符合推廣計劃的條款及細則內就有關保費回贈之要求後，則此推廣計劃下的保費回贈亦會構成有關保單合約之一部分。



AXA安盛「2026初夏豐盛賞」推廣計劃

2026年5月



詳情請聯絡或瀏覽：

 您的理財顧問

 客戶服務熱線：

1. 扣稅、醫療保障、危疾保障及儲蓄產品：(852) 2802 2812
2. 僱員福利醫療保險產品：(852) 2523 3061
(星期一至五上午9時至下午5時30分，公眾假期除外)

 www.axa.com.hk

如您不願意接收AXA安盛的宣傳或直接促銷材料，敬請聯絡個人資料保護主任：
安盛金融保險(香港)有限公司／安盛金融有限公司：香港銅鑼灣勿地臣街1號時代廣場2座20樓2001室。
AXA安盛會在收取任何費用的情況下確保不會將閣下納入日後的直接促銷活動中。

(只適合於香港特別行政區使用)